

Pozyskiwanie i zastosowanie środków finansowych polityki regionalnej Unii Europejskiej w gminach wiejskich województwa wielkopolskiego

Obtaining and allocating the European Union regional policy funds in rural communes of the Wielkopolska Province

Artykuł ma na celu przedstawienie skuteczności władz gmin województwa wielkopolskiego w procesie ubiegania się o środki finansowe polityki regionalnej Unii Europejskiej w latach 2004-2006.

Artykuł prezentuje zastosowanie środków polityki regionalnej Unii Europejskiej przez gminy wiejskie województwa wielkopolskiego oraz bariery determinujące sprawne ich pozyskiwanie. Na podstawie przeprowadzonych analiz można stwierdzić, że skuteczność gmin w aplikowaniu o środki oraz wielkość pozyskanych środków są związane z grupą rozwoju, do jakiej została dana gmina zakwalifikowana. Władze gmin w większości opowiedziały się za zmianą systemu pozyskiwania środków, oceniając go jako skomplikowany.

Wstęp

Ekonomiczno-społeczny rozwój gmin w warunkach członkostwa Polski w Unii Europejskiej jest zdeterminowany przez wiele czynników, do których zaliczyć można również pozyskiwanie środków finansowych, w tym środków polityki regionalnej UE, między innymi w celu realizacji przedsięwzięć inwestycyjnych. Środki te mają służyć wyrównywaniu poziomu rozwoju poszczególnych regionów Unii¹. Ocena zastosowania tych środków w latach 2004 – 2006, jest ważna, ponieważ wnioski z niej płynące, mogą pomóc w uzyskaniu jeszcze szerszej pomocy przez polskie gminy w kolejnej perspektywie budżetowej na lata 2007-2013².

Dysproporcje w pozyskaniu przez gminy środków finansowych ze źródeł zagranicznych były już zauważalne w przypadku wykorzystania funduszy przedakcesyjnych, na przykład programu SAPARD³. Obecnie w Polsce, w skali kraju a

¹ Art. 130a Traktatu ustanawiającego WE.

² W latach 2004 – 2006 Polsce zagwarantowano ok. 13 mld zł. W kolejnej perspektywie 2007 – 2013 Polska może liczyć na pomoc finansową w wysokości ponad 67 mld zł, z czego dużą część środków skierowano również do jednostek samorządu terytorialnego.

³ Zob. szerzej: A. Rosner., M. Stanny.: Zróżnicowanie przestrzenne aktywności władz lokalnych w korzystaniu z instrumentów polityki rozwoju gminy w: A. Rosner (red.): Zróżnicowanie poziomu rozwoju społeczno – gospodarczego obszarów wiejskich zróżnicowanie dynamiki przemian, Instytut Rozwoju Wsi i Rolnictwa Polskiej Akademii Nauk, Warszawa, 2007, s. ; A. Kotala., J. Puchała.: Próba oceny dotychczasowego wykorzystania funduszy unijnych w gminach Małopolski, http://www.ar.krakow.pl/rol/wrol/soc_wsi/proba_oceny_funduszy_unijnych.html

także poszczególnych województw również występuje znaczne zróżnicowanie w wielkościach pozyskanych środków Unii Europejskiej⁴. Ważne jest więc, prawidłowe rozpoznanie beneficjentów, skali oraz kierunku pomocy dla gmin w ramach realizowanej polityki regionalnej Unii Europejskiej i przekazanych Polsce środków finansowych, a także barier ich pozyskiwania.

Material i metody

W artykule przedstawiono wykorzystanie środków finansowych polityki regionalnej w gminach wiejskich województwa wielkopolskiego (N=117). Dane dotyczące: liczby realizowanych projektów, wartości dofinansowania UE oraz całkowitej wartości projektów, uzyskano z Ministerstwa Rozwoju Regionalnego. Z badania wyłączono projekty, których beneficjentami były związki gmin (Leader+). W celu rozpoznania beneficjentów oraz skali pomocy unijnej, dokonano zmierzenia rozwoju poszczególnych gmin oraz podziału na cztery klasy. Ponieważ rozwój jest zjawiskiem złożonym tzn. trudno dokonać jego zmierzenia w oparciu o jedną mierzalną cechę wykorzystano taksonomiczny miernik rozwoju Z. Hellwiga⁵. Konstrukcję cechy syntetycznej wykonano w oparciu o wieloetapową metodę zaproponowaną przez Wysockiego, Lire⁶. Do badania przyjęto następujący zestaw cech:

1. Liczba bezrobotnych na 1000 mieszkańców w wieku produkcyjnym,
2. Liczba podmiotów gospodarki narodowej zarejestrowana w REGON na 100 mieszkańców w wieku produkcyjnym,
3. Syntetyczny miernik rozwoju infrastruktury (0-1)
4. Dostępność do szkolnictwa maturalnego (liczba uczniów szkół maturalnych na 1000 mieszkańców w wieku 15 (16)-19 lat).
5. Poziom dochodów własnych gmin (w zł na mieszkańca)
6. Poziom wydatków inwestycyjnych gmin (w zł na mieszkańca)

Przyjęto, że wszystkie wymienione zmienne mają charakter stymulant.

Charakter dobranych wskaźników pozwala na diagnozę poziomu rozwoju społeczno-gospodarczego oraz dokonania oceny przygotowania gmin do sprostania nowym wyzwaniom rozwojowym⁷. Analizę stanu przeprowadzono w oparciu o dane z roku 2004. Źródłem danych był Bank Danych Regionalnych (GUS).

W celu sprawdzenia uwarunkowania numerycznego macierzy, zbadano elementy diagonalne macierzy odwrotnej do macierzy korelacji R^8 . Z uwagi na fakt, że zmienne diagnostyczne wyrażone były w różnych mianach oraz rzędach wielkości, należało

⁴ O problemie pasywności gmin zob. szerzej: Dziemianowicz W., Swianiewicz P. (red): Gmina Pasywna, Polska Akademia Nauk, Komitet Przestrzennego Zagospodarowania Kraju, Warszawa, 2007.

⁵ Z. Hellwig. : Zastosowanie metody taksonomicznej do typologicznego podziału krajów ze względu na poziom ich rozwoju oraz zasoby i strukturę wykwalifikowanych kadr, Przegląd Statystyczny nr 4, 1968.

⁶ F. Wysocki, J. Lira, 2005. Statystyka opisowa, Wydawnictwo Akademii Rolniczej im. Augusta Cieszkowskiego w Poznaniu, Poznań

⁷ M. Tarkowski: Dysproporcje poziomu i dynamiki rozwoju społeczno-gospodarczego Polski w układzie centra–peryferie w: E. Wojnicka, P. Klimczak : Przestrzenne i regionalne zróżnicowania ośrodków wzrostu. Polaryzacja a wyrównywanie szans rozwojowych. Przesłanki dla kształtowania polityki regionalnej państwa, Ekspertyza dla Ministerstwa Gospodarki i Pracy, Gdynia-Rzeszów, <http://www.nsr.gov.pl>, 2005, s.

⁸ Jeśli elementy te przekraczają wartość 10, mówi się o złym uwarunkowaniu macierzy.

znormalizować cechy. Posłużono się unitaryzacją, której dokonuje się według następujących formuł w przypadku stymulant:

$$z_{ij} = \frac{x_{ij} - \min_i \{x_{ij}\}}{\max_i \{x_{ij}\} - \min_i \{x_{ij}\}}$$

gdzie:

$\max_i \{x_{ij}\}$ – maksymalną wartość j -tej cechy,

$\min_i \{x_{ij}\}$ – minimalną wartość j -tej cechy,

Do konstrukcji miernika syntetycznego zastosowano metodę wzorcową Hellwiga. Polega ona na obliczeniu odległości euklidesowych poszczególnych jednostek od jednostki modelowej ze względu na rozpatrywane cechy proste:

$$q_i = \sqrt{\frac{\sum_{j=1}^m (z_{ij} - z_{0j})^2}{m}}, \quad (i = 1, 2, \dots, n),$$

gdzie z_{0j} jest znormalizowaną wartością j -tej cechy dla jednostki wzorcowej.

W większości analiz przyjmuje się, że $z_{0j} = \max \{z_{ij}\}$ dla j -tej cechy prostej będącej stymulantą lub przekształconej w stymulantę. Wzorzec dla cech prostych nie przekształconych w stymulanty, wyznacza się $x_{0j} = \min_i \{x_{ij}\}$ dla destymulant oraz $x_{0j} = \max \{x_{ij}\}$ dla nominant.

Uzyskane wartości q_i służą do obliczenia syntetycznego miernika rozwoju Hellwiga⁹:

$$\tilde{q}_i = 1 - \frac{q_i}{q_0},$$

gdzie:

$$q_0 = \bar{q}_0 + 2 \cdot s_0, \quad \bar{q}_0 = \frac{\sum_{i=1}^n q_i}{n}, \quad s_0 = \sqrt{\frac{\sum_{i=1}^n (q_i - \bar{q}_0)^2}{n}}.$$

Im wyższa jest wartość tego miernika, tym wyższy jest poziom rozwoju gmin. W rezultacie, im gmina uzyskała wynik bardziej zbliżony do 0 oznaczało to słabszy

⁹ F. Wysocki, J. Lira : *Statystyka...*, s.

rozwój a wartość bliższa 1 cechowała gminy o relatywnie lepszym rozwoju społeczno – gospodarczym. Wykorzystując średnią arytmetyczną i odchylenie standardowe z wartości syntetycznego miernika można dokonać uporządkowania gmin oraz przydzielić je do jednej z następujących grup:

- klasa I (wysoki poziom): $q_i \geq \bar{q} + s_q$
- klasa II (średni – wyższy poziom): $\bar{q} + s_q > q_i \geq \bar{q}$
- klasa III (średni - niższy poziom): $\bar{q} > q_i \geq \bar{q} - s_q$
- klasa IV (niski poziom): $q_i < \bar{q} - s_q$

gdzie \bar{q} jest średnią arytmetyczną wartości miernika, natomiast s_q jest odchyleniem standardowym.

W pracy zastosowano również analizę wariancji ANOVA, która posłużyła do zbadania wpływu klasy rozwoju gminy na ocenę barier sprawnego pozyskiwania środków finansowych UE. Poszczególne opinie władz gmin wiejskich województwa wielkopolskiego pozyskano za pomocą kwestionariusza ankietowego¹⁰.

Z uwagi na fakt, że analiza wariancji wykazała istotność różnic pomiędzy rozpatrywanymi średnimi, przeprowadzono dokładniejsze badania wykorzystujące test post-hoc - test (RIR) Tukeya, z uwagi na jego dużą przydatność¹¹.

Wyniki badań

Gminom wiejskim województwa wielkopolskiego udało się pozyskać środki finansowe Unii Europejskiej na łączną kwotę ponad 86 mln zł, co stanowiło ponad 65% sumy całkowitej wartości projektów. Wdrażały one łącznie 167 projektów w ramach 3 programów operacyjnych: SPO ROL, ZPORR oraz SPO RZL¹².

Ponad 2/3 projektów realizowanych było w ramach programu SPO ROL – Działanie 2.3 *Odnowa wsi i zachowanie dziedzictwa kulturowego*. Środki finansowe tego programu pochodziły z Europejskiego Funduszu Orientacji i Gwarancji Rolnych Sekcja Orientacji a pozwalały gminom na finansowanie przede wszystkim budowy lub modernizacji obiektów: kultury oraz sportowo-rekreacyjnych. Inwestycje te charakteryzowała relatywnie niska kosztocłonność. Potwierdza to przeciętna wartość dofinansowania projektu z UE w ramach tego Programu wynosząca około 326 tys. zł. W sumie wartość wszystkich projektów związanych z Działaniem 2.3 stanowiła zaledwie 27,8% łącznej kwoty ogółu realizowanych projektów.

Natomiast prawie 1/3 projektów wdrażanych przez gminy była realizowana w ramach Programu ZPORR finansowanego ze środków Europejskiego Funduszu Rozwoju Regionalnego (Priorytet I oraz III) oraz z Europejskiego Funduszu Społecznego (Priorytet II). Działania tego Programu związane były przede wszystkim z

¹⁰ Kwestionariusz ankiety wysłano drogą e-mailową do wszystkich urzędów gmin wiejskich. W publikacji zaprezentowano odpowiedź władz gmin wiejskich na jedno z pytań dotyczących oceny barier (N=104).

¹¹ A. Stanisławski: Przystępny kurs statystyki z zastosowaniem STATISTICA PL na przykładach z medycyny, Tom 1 i 2, Statsoft, Kraków, 2007.

¹² SPO RZL= Sektorowy Program Operacyjny Rozwój Zasobów Ludzkich, ZPORR = Zintegrowany Program Operacyjny Rozwoju Regionalnego oraz SPO ROL = Sektorowy Program Operacyjny Restrukturyzacja i Modernizacja Sektora Żywnościowego oraz Rozwój Obszarów Wiejskich.

budową lub modernizacją infrastruktury technicznej oraz społecznej. W przypadku Działań związanych z tymi inwestycjami, średnia wartość dofinansowania projektu z UE kształtowała się zatem na wysokim poziomie od około 590 tys. zł do ponad 3 400 tys. zł. Jednak średnia ta dla dwóch Działań związanych z finansowaniem kapitału ludzkiego (przeprowadzanie kursu językowego oraz pomoc stypendialna) była wyraźnie niższa i wynosiła od około 16 tys. zł do około 49 tys. zł.

Warto zwrócić uwagę na fakt, że gminy w największym stopniu skorzystały z Działania 3.1 *Obszary wiejskie*, w ramach którego wdrażały 44 projekty na łączną kwotę stanowiącą ponad połowę wszystkich projektów. Obszar interwencji tego Działania został wyznaczony bardzo szeroko, stąd gminy zdobywały dofinansowanie UE na inwestycje takie, jak: inwestycje majątkowe (171), inwestycje niemajątkowe (172), drogi (312), odnawialne źródła energii (332), ochronę powietrza (341), utylizację i zagospodarowanie odpadów komunalnych i przemysłowych (343), wodę pitną (344), oczyszczalnie ścieków (345), ochronę, poprawę i odtworzenie środowiska naturalnego (353) oraz utrzymanie i ochronę dziedzictwa kulturowego (354)¹³.

Zaledwie 1 projekt, z zakresu kapitału ludzkiego, pt. *Aktywizacja osób bezrobotnych poprzez zastosowanie aktywnych form przeciwdziałania bezrobociu* był wdrażany przez gminę w ramach Programu SPO RZL sfinansowanego ze środków Europejskiego Funduszu Społecznego. Uzyskane dofinansowanie wyniosło aż 73,7%. Należy zaznaczyć, że wszystkie gminy równie rzadko korzystały z SPO RZL. Sytuacja taka wynikała z faktu, że głównym podmiotem wspierającym walkę z bezrobociem były Powiatowe Urzędy Pracy (tab.1).

TABELA 1. WYKORZYSTANIE ŚRODKÓW POLITYKI REGIONALNEJ PRZEZ GMINY WIEJSKIE WOJEWÓDZTWA WIELKOPOLSKIEGO.

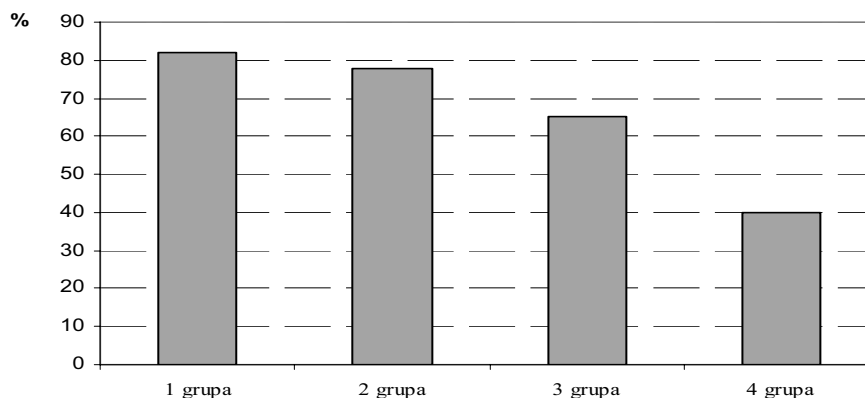
Program	Projekt		Wartość całkowita projektu		Dofinansowanie UE	
	liczba	%	zł	%	zł	%
SPO RZL	1	0,60	163 274,42	0,12	120 333,25	0,14
ZPORR	54	32,34	94 608 774,44	72,04	61 028 044,04	70,57
SPO ROL	112	67,07	36 549 192,44	27,83	25 329 282,00	29,29
<i>Suma</i>	<i>167</i>	<i>100,00</i>	<i>131 321 241,30</i>	<i>100,00</i>	<i>86 477 659,29</i>	<i>100,00</i>

Źródło: Niepublikowane dane Ministerstwa Rozwoju Regionalnego

Ze środków polityki regionalnej Unii Europejskiej skorzystało 63% gmin. Biorąc pod uwagę klasę rozwoju gmin, największy udział gmin pozyskujących środki unijne cechuje gminy najbardziej rozwinięte (1 grupa) – 82%, następnie gminy o wysokim poziomie rozwoju (2 grupa) – 78% oraz gminy o średnim poziomie rozwoju (grupa 3) – 65%. Pozostała grupa (4) odstaje nawet o około 40 pkt. proc., co można uznać za zjawisko bardzo niekorzystne i niepokojące w kontekście głównego celu jaki został postawiony polityce regionalnej Unii Europejskiej (wykres 1).

WYKRES 1. ODSETEK GMIN WIEJSKICH WOJEWÓDZTWA WIELKOPOLSKIEGO POZYSKUJĄCYCH ŚRODKI POLITYKI REGIONALNEJ UE W ZALEŻNOŚCI OD POZIOMU ROZWOJU (%)

¹³ Aneks 1 Uzupełnienia ZPORR 2004 – 2006.



Źródło: Obliczenia własne

Gminy słabiej rozwinięte mają gorzej rozbudowaną infrastrukturę i w związku z tym większe potrzeby. Biorąc pod uwagę środki w przeliczeniu na 1 mieszkańca okazuje się, że najczęściej udało się zdobyć gminom, które cechuje najwyższy poziom rozwoju (grupa 1) – 151,70 zł. Grupy gmin średnio rozwiniętych (grupa 3) oraz najmniej rozwiniętych (grupa 4) pozyskały ich najmniej (odpowiednio 87,22 zł oraz 95,55 zł). Również w przypadku środków w przeliczeniu na 1 gminę, wynik dla grup 3 oraz 4 jest najmniej korzystny (tab.2).

TABELA 2. POZYSKANE ŚRODKI POLITYKI REGIONALNEJ UE W ZALEŻNOŚCI OD KLASY ROZWOJU GMIN (ZŁ)

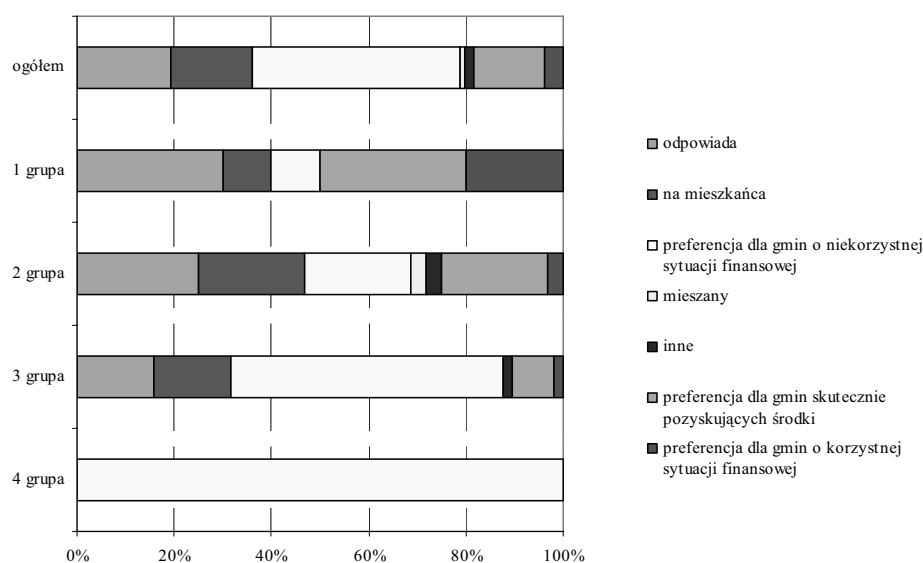
Klasa rozwoju	Liczba gmin	Pozyskane środki na 1 mieszkańca	Pozyskane środki na 1 gminę
1 grupa	11	151,70	1 713 452,64
2 grupa	35	129,16	871 772,65
3 grupa	66	87,72	579 564,74
4 grupa	5	95,55	605 264,13

Źródło: obliczenia własne

Warto również podkreślić, że w przypadku dwóch obliczonych wskaźników najgorszą sytuacją odznaczają się gminy grupy 3 oraz 4. W grupie 3 około 2/3 gmin pozyskuje środki polityki regionalnej UE, to należy podkreślić, że jest to najliczniejsza grupa obejmująca 66 gmin. Przeciętna pomoc dla tej grupy gmin jest najniższa w przeliczeniu na gminę jak również w przeliczeniu na 1 mieszkańca. W związku z tym, można przypuszczać, że różnice w rozwoju pomiędzy gminami mogą się jeszcze bardziej nasilać. Pozyskane środki UE nie są co prawda jedyną determinantą rozwoju, ale w znaczący sposób wspierają przede wszystkim rozwój infrastruktury. Zdobyte środki mogą powodować między innymi dwa istotne efekty: przeprowadzenie dodatkowych inwestycji oraz budowanie doświadczenia w zdobywaniu unijnej pomocy, które może zaowocować pozyskiwaniem środków w następnej perspektywie okresowej.

Mechanizm pozyskiwania środków polityki regionalnej UE w opinii władz gmin charakteryzuje się różnymi mankamentami. Największą barierą okazał się *nieodpowiedni system rozdziału środków* (2,84). Szczególnie tę barierę wysoko oceniły gminy skupione w grupie o najniższym poziomie rozwoju (grupa 4) – 3,25. Zaszła korelacja o przeciętnej sile ($\chi^2=29,9776$ przy $p=0,0337$) pomiędzy typem rozdziału środków a stopniem rozwoju gminy.

WYKRES 2. OPINIE WŁADZ GMIN NA TEMAT PREFEROWANEGO SYSTEMU ROZDZIAŁU ŚRODKÓW.

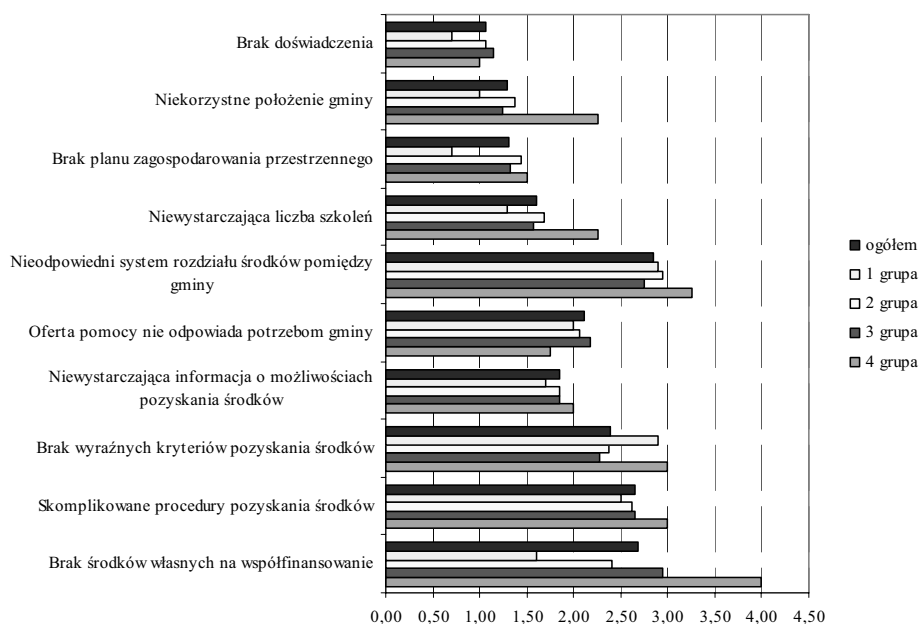


Źródło: Badanie własne na podstawie danych ankietowych.

Grupa 1 opowiedziała się przede wszystkim za dotychczasowym podziałem środków (30%) oraz za preferencją dla gmin skutecznie pozyskujących (30%), a także dla gmin o lepszej kondycji finansowej (20%). Taki wynik można uznać za oczywisty, gdyż gminy te dobrze pozyskiwały środki, w związku z tym, dążą do podtrzymania tego systemu pozyskiwania środków. Z kolei wszystkie gminy najmniej rozwinięte (grupa 4) oraz 56% gmin średnio rozwiniętych (grupa 3) opowiedziało się za preferencją dla gmin o niekorzystnej sytuacji finansowej. Ponadto, należy dodać, że aż 73% odpowiedzi wskazującej na preferencję dla gmin o niekorzystnej sytuacji finansowej pochodziło od gmin grupy 3. Podsumowując można stwierdzić, że im gmina bardziej rozwinięta, tym dotychczasowy system rozdziału środków odpowiadał lub wyrażano chęć zmiany na system wspierający pozyskanie środków gminom skutecznym w poprzednim okresie budżetowym, albo gminom o korzystnej sytuacji finansowej. Natomiast im poziom gminy niższy, tym zwiększała się preferencja dla systemu sprzyjającego gminom mniej rozwiniętym. Wydaje się więc oczywiste, że każda z grup gmin dokonując wyboru systemu rozdziału środków, kierowała się własnym interesem. Warto zauważyć także,

że za ogólnym podziałem środków unijnych według liczby mieszkańców, opowiedziały się gminy o wysokim i średnim poziomie rozwoju.

WYKRES 3. WPŁYW BARIER NA OGRANICZENIE POZYSKIWANIA ŚRODKÓW UE W OPINII ANKIETOWANYCH GMIN WIEJSKICH WOJEWÓDZTWA WIELKOPOLSKIEGO



Skala: od 0 (brak wpływu) do 4 (bardzo duży wpływ).

Źródło: Badanie własne na podstawie danych ankietowych.

Kolejną najbardziej uciążliwą barierą był *brak środków własnych* (2,68). Warto zwrócić uwagę na fakt, że brak środków własnych jest barierą, która uzyskała najbardziej zróżnicowane oceny. Gminy najmniej rozwinięte wystawiły jej najwyższą notę spośród wszystkich wymienionych barier (4,00) a gminy najbardziej rozwinięte - bardzo niską ocenę (1,60). Tę rozpiętość not potwierdza analiza wariancji, która tylko w tym przypadku potwierdziła zaistniałą statystycznie istotną różnicę pomiędzy średnimi (tab. 3). Test RIR-Tukeya potwierdza, że ocena gmin najbardziej rozwiniętych jest istotnie statystycznie różna od średnich not grupy średnio i najmniej rozwiniętej. Wyniki te potwierdzają tezę m.in. Swianiewicza i Dziemianowicza¹⁴ o tym, że to właśnie brak środków na pokrycie przez gminy wkładu własnego przy montażu projektów jest jednym z najważniejszych czynników ograniczających możliwości biedniejszych gmin. Warto również podkreślić, że analiza wariancji nie wykazała istotnych różnic w przypadku ocen pozostałych barier, co oznacza, że w jednakowym

¹⁴ Dziemianowicz W., Swianiewicz P. (red): *Gmina Pasywna*, Polska Akademia Nauk, Komitet Przestrzennego Zagospodarowania Kraju, Warszawa, 2007.

stopniu utrudniają one sprawną absorpcję środków unijnych bez względu na poziom rozwoju.

Następną barierą występującą w średnim stopniu były *skomplikowane procedury* (2,64), która została oceniona najwyższej spośród wszystkich barier przez grupę gmin wysoko rozwiniętych. Jako bariery występujące w małym stopniu, gminy oceniły *brak doświadczenia* (1,07) oraz *niekorzystne położenie* (1,30). Szczególnie niska nota dla *braku doświadczenia* jest zaskakująca i wymaga dalszych badań, gdyż wydaje się, że została ona zaniżona.

TABELA 3. WYNIKI ANALIZY WARIANCJI DLA BARIER POZYSKIWANIA ŚRODKÓW POLITYKI REGIONALNEJ UE

Wyszczególnienie	Analiza wariancji	
	F	P
Brak środków własnych na współfinansowanie	5,0662	0,0027
Skomplikowane procedury pozyskania środków	0,2105	0,8889
Brak wyraźnych kryteriów pozyskania środków	1,4889	0,2224
Niewystarczająca informacja o możliwościach pozyskania środków	0,0871	0,9670
Oferta pomocy nie odpowiada potrzebom gminy	0,2537	0,8585
Nieodpowiedni system rozdziału środków pomiędzy gminy	0,3040	0,8224
Niewystarczająca liczba szkoleń	1,0297	0,3830
Brak planu zagospodarowania przestrzennego	0,9059	0,4412
Niekorzystne położenie gminy	1,3910	0,2502
Brak doświadczenia	0,5357	0,6589

Źródło: Obliczenia własne.

Podsumowanie

Gminy wiejskie województwa wielkopolskiego w ramach polityki regionalnej Unii Europejskiej realizowały 167 projektów na kwotę ponad 131 mln zł. Dużym ich zainteresowaniem cieszyła się przede wszystkim odnowa wsi (SPO ROL), z którą związane jest 2/3 projektów na kwotę niespełna 1/3 kwoty wszystkich przedsięwzięć. Inwestycje o największej wartości sfinansowane były głównie z EFRR, z Programu Operacyjnego ZPORR, a związane były najczęściej z rozbudową i modernizacją infrastruktury technicznej (kanalizacje, oczyszczalnie ścieków, wodociągi).

Spośród czterech grup gmin, najbardziej skuteczną i aktywną okazały się gminy skupione w grupie o najwyższym poziomie rozwoju. Okazało się, że im wyższy poziom rozwoju gmin tym wyższy odsetek gmin korzystających ze środków polityki regionalnej. Jednocześnie zarówno w ich przeliczeniu na 1 gminę oraz na 1 mieszkańca, grupa gmin o najwyższym poziomie rozwoju zyskała najwięcej. Niekorzystny poziom wskaźników charakteryzuje najbardziej liczną grupę gmin o średnim poziomie rozwoju oraz grupę gmin o niskim poziomie rozwoju.

Władze gmin za najbardziej istotne bariery oceniły *nieodpowiedni system rozdziału środków*. Jednocześnie okazało się, że większość gmin skłania się ku zmianie systemu pozyskiwania środków, a wybór preferowanego mechanizmu podyktowany jest rozwojem danej gminy. Oceny poszczególnych barier są zgodne biorąc pod uwagę grupę rozwoju, za wyjątkiem drugiej pod względem ważności bariery: *brak środków własnych*. Wymagany wkład własny w montażu projektów ogranicza relatywnie mniej rozwiniętych beneficjentów.

Literatura

1. Aneks 1 Uzupełnienia ZPORR 2004 – 2006.
2. Bank Danych Regionalnych GUS, <http://www.gus.gov.pl>.
3. Dziemianowicz W., Swianiewicz P. (red): Gmina Pasywna, Polska Akademia Nauk, Komitet Przestrzennego Zagospodarowania Kraju, Warszawa, 2007.
4. Hellwig Z., 1968. : Zastosowanie metody taksonomicznej do typologicznego podziału krajów ze względu na poziom ich rozwoju oraz zasoby i strukturę wykwalifikowanych kadr, Przegląd Statystyczny nr 4.
5. Kotala A., Puchała J.: Próba oceny dotychczasowego wykorzystania funduszy unijnych w gminach Małopolski, http://www.ar.krakow.pl/rol/wrol/soc_wsi/proba_oceny_funduszy_unijnych.html.
6. Rosner A., Stanny M.: Zróżnicowanie przestrzenne aktywności władz lokalnych w korzystaniu z instrumentów polityki rozwoju gminy w: Rosner A. (red.): Zróżnicowanie poziomu rozwoju społeczno – gospodarczego obszarów wiejskich zróżnicowanie dynamiki przemian, Instytut Rozwoju Wsi i Rolnictwa Polskiej Akademii Nauk, Warszawa, 2007.
7. Stanisz A.: Przystępny kurs statystyki z zastosowaniem STATISTICA PL na przykładach z medycyny, Tom 1 i 2, Statsoft, Kraków, 2007.
8. Tarkowski M.: Dysproporcje poziomu i dynamiki rozwoju społeczno-gospodarczego Polski w układzie centra–peryferie w: Wojnicka E., Klimaczak P.2005: Przestrzenne i regionalne zróżnicowania ośrodków wzrostu. Polaryzacja a wyrównywanie szans rozwojowych. Przesłanki dla kształtowania polityki regionalnej państwa, Ekspertyza dla Ministerstwa Gospodarki i Pracy, Gdynia-Rzeszów, <http://www.nsr.gov.pl>, 2005.
9. Traktat ustanawiający WE.
10. Wysocki F. , Lira J.: Statystyka opisowa, Wydawnictwo Akademii Rolniczej im. Augusta Cieszkowskiego w Poznaniu, Poznań, 2005.

Summary

The article is aiming at presenting the effectiveness of the local authorities in the Wielkopolska Province when applying for the European Union Common Regional Policy funds during the programming period, 2004-2006, depending on the development level. The barriers of obtaining these funds have been identified.

The article presents the allocation of the EU Common Regional Policy funds by rural communes in the Wielkopolska Province and barriers which determine their effective obtaining. The paper indicates relations between effectiveness of communes in allocating the funds, their amount and communes' development level. The majority of the local authorities have opted for changing the way of obtaining funds, defining it as a complicated.

Informacje o autorze

dr Aldona Standar
Akademia Rolnicza w Poznaniu
Wydział Ekonomiczno-Społeczny
Katedra Ekonomii i Polityki Gospodarczej w Agrobiznesie
ul. Wojska Polskiego 28, 60-637 Poznań
e-mail: standar@up.poznan.pl

CZĘŚĆ IV

ROZWÓJ REGIONALNY I ROZWÓJ LOKALNY

