

*Marzena Kacprzak, Anna Juras*

## **Gmina Klembów jako przykład realizacji lokalnej polityki gospodarczej**

### **Klembów commune as an example of implementation of the local economic policy**

#### **Wstęp**

Proces formułowania i realizacji polityki gospodarczej wymaga uwzględnienia szeregu wzajemnie powiązanych etapów, które obejmują: identyfikację głównych obszarów problemowych, ich ocenę, określenie warunków wdrożeniowych, wyznaczenie podstawowych celów gospodarczych. Najważniejszym etapem jest dobór odpowiednich instrumentów realizacji tej polityki [Kogut-Jaworska 2008].

Podmiotem polityki lokalnej są władze samorządowe. Każda jednostka samorządu terytorialnego opracowuje strategię i plany działania. Większość gmin w Polsce posiada dokument, jakim jest Strategia Rozwoju Lokalnego czy Plan Rozwoju Lokalnego, które opisują działania, jakie będą podejmowane przez samorząd w przeciągu kilku najbliższych lat. Głównym celem tych działań jest realizacja misji oraz wizji danej jednostki. Stanowią one często ważny instrument w momencie pozyskiwania środków unijnych.

Ważnym elementem tych działań jest lokalny rozwój gospodarczy, do którego w swych działaniach właśnie lokalne władze samorządowe dążą. Rozwój, to proces stopniowych zmian, przeobrażeń prowadzący do ulepszenia czegoś, osiągnięcia wyższego poziomu, doskonalszej lub bardziej złożonej formy [Sobol 2003]. Według G. Gorzelaka rozwój jest kategorią wielowymiarową, łączącą wiele współzależnych procesów i zjawisk społecznych, gospodarczych, politycznych, kulturowych, technicznych i psychologicznych [Gorzelak 1989]. Procesy rozwojowe mają miejsce w danej przestrzeni geograficznej i są z nią nieodwracalnie związane. Rola przestrzeni jest zatem bardzo ważna w formułowaniu charakteru oraz stopnia zjawisk gospodarczych. Rozwój może występować nie tylko w skali świata czy kontynentu, ale także może być krajowy, regionalny i lokalny [Sochacka-Krysiak 2003].

W artykule przedstawiono, w jaki sposób działalność gospodarcza gminy staje się czynnikiem lokalnego rozwoju gospodarczego. Określono rolę samorządu gminnego jako animatora procesów rozwojowych. Ponadto przedstawiono wyniki badań własnych przeprowadzonych w ramach grantu MNISW pod tytułem: Warunki życia i praca kobiet na obszarach wiejskich.

## Rozwój lokalny – zakres pojęciowy

W literaturze istnieje wiele pojęć związanych z rozwojem lokalnym. Rozwój lokalny związany jest z lokalną skalą działalności społeczno-gospodarczej i obejmuje lokalne środowisko życia społeczności. Jest prowadzony z punktu widzenia potrzeb tych społeczności, lokalnych zasobów rozwoju oraz przy zaangażowaniu w ten proces społeczności lokalnych, struktur samorządu terytorialnego i innych organizacji i instytucji, głównie charakteru niekomercyjnego [Parysek 1997].

Według M. Ziółkowskiego rozwój lokalny jest złożonym procesem, zachodzącym w sferach [Ziółkowski 2005; Kogut-Jaworska 2008]:

- ✓ gospodarczej, jako ilościowy, jakościowy oraz strukturalny proces rozwoju podmiotów gospodarczych, który jest utożsamiany ze zwiększaniem rozmiarów zatrudnienia, a także z wprowadzaniem na rynek nowych produktów i usług oraz ulepszaniem i pogłębianiem istniejących już rynków zbytu, wprowadzaniem nowych osiągnięć technologii, inwestowaniem,
- ✓ społecznej, jako proces poprawy warunków i zakresu uzyskiwania świadczenia usług, nie tylko w sferze edukacyjnej, ale także w sferze opieki zdrowotnej i społecznej, w sferze mieszkalnictwa, poczucia bezpieczeństwa i porządku publicznego, w sferze sportu i rekreacji, kultury oraz sztuki,
- ✓ przestrzennej, jako rozmieszczenie ludności w przestrzeni oraz pełnione przez nią funkcje i wykonywane w niej działalności, a także odpowiednie zagospodarowanie przestrzenne, czyli zasoby przyrody i elementy wprowadzone do niej na skutek działalności człowieka, tak aby zostały ukazane jej zewnętrzne walory, cechy artystyczne i widokowe, estetyka oraz pochodzenie historyczne,
- ✓ ekologicznej, jako ochrona ważnych zasobów i istotnych walorów ekologicznych, a także działania prowadzące w kierunku zapobiegania zanieczyszczeniom środowiska przyrodniczego w celu zachowania działań ochronnych,
- ✓ kulturowej, jako troska o zachowanie istniejących zabytków kultury materialnej i związanych z tradycjami historycznymi, a także ich pielęgnacja, kształtowanie i rozwój tożsamości lokalnej oraz odbudowa zdegradowanych zabytków.

Powyższa klasyfikacja przedstawia sfery w jakich przejawia się rozwój lokalny oraz czynniki, które go inicjują. J. Pasieczny, wyróżnia uniwersalne czynniki rozwoju lokalnego, które według autora nie są zależne od społeczności lokalnych [Pasieczny 2008]:

- ✓ czynniki prawno-polityczne, odgrywające bardzo ważną rolę w procesach rozwoju lokalnego, są następstwem podstawowych założeń mających związek z działaniem państwa oraz uznanych zobowiązań międzynarodowych, kształtowane poprzez różne podmioty,
- ✓ czynniki ekonomiczne, czyli zachodzące w gospodarce narodowej zjawiska i procesy, które mają zasadniczy wpływ na przebieg procesów przebiegających w skali lokalnej,
- ✓ czynniki techniczne, a więc postęp techniczny i technologiczny, niosący zarówno szanse, jak i zagrożenia,

- ✓ czynniki społeczne, dotyczące coraz to większego zainteresowania rozwojem lokalnym i większa świadomość lokalna, zmiana dotychczasowego stylu życia oraz sposobu żywienia, większe saldo migracji.

Zasadniczym celem rozwoju lokalnego są działania, prowadzące do maksymalizacji dobrobytu społecznego w każdym układzie lokalnym oraz zwiększanie standardów życia społeczności lokalnej [Adamowicz 2003].

Lokalny rozwój gospodarczy jest szczególną kategorią rozwoju lokalnego, gdyż traktowany jest jako element pożądaných zmian we wszystkich aspektach życia właśnie lokalnej społeczności.

### **Bariery lokalnego rozwoju gospodarczego**

Aby można było mówić o lokalnym rozwoju gospodarczym, należy podkreślić współdziałanie i zaangażowanie podmiotów gospodarczych, organizacji o charakterze gospodarczym, struktur samorządu terytorialnego oraz społeczności lokalnych. Z doświadczenia jednak wiemy, że często na drodze realizacji poszczególnych działań pojawiają się bariery, które uwzględniają specyfikę lokalnych warunków.

Według E. Wojciechowskiego bariery mogą przyjmować charakter instytucjonalny, ustrojowy, a także kompetencyjny i finansowy. Bariery o charakterze instytucjonalnym mają związek z deficytem organizacji, mających na celu pomoc i wspieranie rozwoju lokalnego oraz regionalnego. Bariery ustrojowe, związane są z niedokładnym podziałem zadań w strukturach władzy oraz w strukturach administracji publicznej. Trudności finansowe występują na skutek braku planowania wieloletniego [Wojciechowski 2003].

Wśród barier rozwoju na szczeblu lokalnym wyróżnić możemy także [Myna 1988]: słaby rozwój infrastruktury technicznej, usługi komunalne o niskiej jakości, zdegradowanie środowiska przyrodniczego, szkolnictwo i wykształcenie ludności na niskim poziomie, słaby rozwój infrastruktury ekonomicznej, bariery instytucjonalne, trudności podziału kompetencyjnego, bariery systemu finansowego, przeszkody systemu budżetowego czy też bariery dotyczące ustroju samorządu terytorialnego.

Ważną barierą rozwoju lokalnego jest wielkość gminy. Zbyt małe gminy uniemożliwiają przyciąganie inwestorów ze względu na słaby zasięg rynków lokalnych, a w procesach zachodzących w gospodarce bariera ta eliminuje uzyskanie korzyści skali. Małe gminy mają mniejsze możliwości związane z uzyskiwaniem korzyści finansowych z funduszy europejskich oraz są słabsze gospodarczo, dlatego przegrywają z gminami silniejszymi od siebie [Wasilewska 2010].

Efektom aktywności władz samorządowych jest również zdolność skutecznego niwelowania barier, które powstają na ścieżce rozwoju społeczno-gospodarczego regionu. Przy zastosowaniu odpowiednich metod oraz instrumentów oddziaływania możliwe jest stworzenie korzystnych warunków dla rozwoju gospodarki zarówno lokalnej, jak i regionalnej [Basińska-Zych, Lubowiecki-Vikuk 2010].

Czynniki rozwoju lokalnego mogą podnosić lub obniżać atrakcyjność danej jednostki samorządowej dla inwestorów miejscowych, mogą też przyciągać lub odpychać inwestorów zewnętrznych. Bariery lokalnego rozwoju gospodarczego będą decydować o skali podejmowanych inicjatyw gospodarczych, dynamice procesów w obszarze gospodarki lokalnej, rozwoju lokalnej przedsiębiorczości, przez co wpłyną na poziom konkurencyjności jednostki samorządowej [Kogut-Jaworska 2008].

## Charakterystyka gminy

Gmina Klembów jest jedną z 279 gmin, należących do województwa mazowieckiego, położona jest 36 km od Warszawy (rysunek 1).<sup>1</sup>

**Rysunek 1.** Położenie gminy Klembów na tle Polski



Źródło: Położenie gminy [w:] [www.klembow.pl](http://www.klembow.pl) z dnia 15 czerwiec 2012.

Jest jedną z dwunastu jednostek samorządu terytorialnego należących do powiatu wołomińskiego (rysunek 2).

**Rysunek 2.** Położenie gminy Klembów na tle powiatu wołomińskiego



Źródło: Położenie gminy [w:] [www.klembow.pl](http://www.klembow.pl) z dnia 15 luty 2012.

<sup>1</sup> Dane GUS, Rocznik Demograficzny 2011 z dnia 15 luty 2012.

Gmina Klembów zlokalizowana jest na Równinie Wołomińskiej, która należy do Nizin Środkowo-Mazowieckich nazywanych też Nizinami Mazowiecko-Podlaskimi. Wśród obszarów o największych walorach przyrodniczych w gminie Klembów należy wyróżnić rezerwat leśny Dębina oraz osiem pomników przyrody. Rezerwat przyrody Dębina leży w okolicy miejscowości Ostrówek oraz miejscowości Lipka, zajmuje powierzchnię 51,2 ha. Został on utworzony w 1952 roku w celu zachowania części lasu mieszanego, odznaczającego się charakterem zespołu dębowo-grabowego wraz z udziałem jesionu, wiązu oraz lipy.<sup>2</sup>

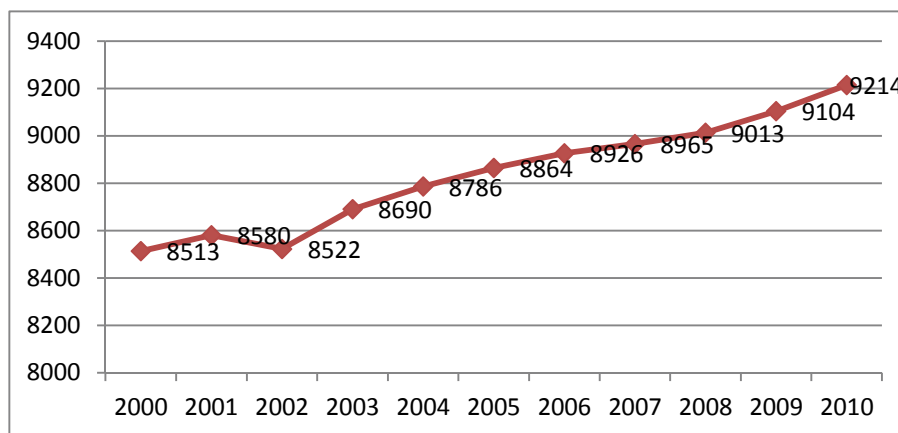
Teren gminy skupiony jest na obszarze stanowiącym zlewnie rzeki Bug, której to głównym dopływem w obrębie gminy jest rzeka Rządza. Dolina rzeki Rządzy charakteryzuje się dużą naturalnością. Bogactwo jej flory sprzyja rozwojowi rekreacji oraz turystyki wiejskiej.<sup>3</sup>

Powierzchnia gminy Klembów wynosi 8570 ha, co daje 86 km<sup>2</sup>, natomiast zamieszkuje ją 9214 osób (2010r.). Średnia gęstość zaludnienia w gminie wynosi 108 osób/km<sup>2</sup>, czyli ponad dwukrotnie mniej w porównaniu ze średnią gęstością zaludnienia w powiecie wołomińskim, która wynosi 228 osób/km<sup>2</sup>.<sup>4</sup>

W strukturze użytków rolnych gminy Klembów dominującą rolę odgrywają grunty orne. W 2005 roku stanowiły 4038 ha, a największe ich powierzchnie znajdują się w północnej części gminy – w miejscowościach Krusze, Wola Rasztowska, Roszczep.

Zmiany w liczbie ludności gminy Klembów w latach 2000-2010 przedstawia wykres 1.

**Wykres 1.** Liczba ludności gminy Klembów w latach 2000-2010



Źródło: Opracowanie własne na podstawie danych GUS, Banku Danych Lokalnych.

<sup>2</sup> Plan Rozwoju Lokalnego Gminy Klembów na lata 2004-2013, Załącznik Nr 1 do Uchwały Nr III/195/08 Rady Gminy Klembów z dnia 18 września 2008, s. 9.

<sup>3</sup> Plan Rozwoju Lokalnego Gminy Klembów... op. cit., s. 10.

<sup>4</sup> Powierzchnia i ludność w przekroju terytorialnym w 2011 r., Wyd. GUS, Warszawa 2011, s. 21-111.

Biorąc pod uwagę lata 2000-2010 liczba ludności badanej gminy wykazywała tendencję wzrostową. Stan ludności gminy Klembów na dzień 31.12.2010 roku wyniósł 9214 osób, w porównaniu z 2000 rokiem liczba ludności w gminie wzrosła o 8,2%. W 2000 roku gminę zamieszkiwało 8513 osób.

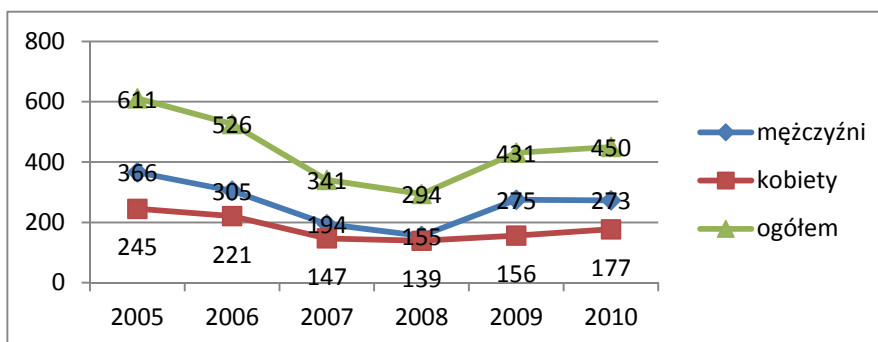
Duży wpływ na rozwój gminy ma system transportu. Ważny jest stan oraz warunki funkcjonowania systemu transportowego, a także wyposażenie układu drogowego oraz spełnianie wymagań będących rezultatem zagospodarowania przestrzennego. Rozbudowa oraz innowacja infrastruktury technicznej dla każdej gminy jest jednym z zadań, które sprzyja rozwojowi gospodarczemu, ulepsza życie społeczności lokalnej. W wieloletnim programie inwestycyjnym na lata 2010-2013 władze gminy Klembów przeznaczają na ten cel ok. 26% wydatków z budżetu. Dotyczy to zwłaszcza rozwoju informatyki, która jest jednym z ważniejszych czynników rozwoju gminy oraz jej społeczności [Zmiana Studium ...].

Na terenie gminy Klembów w 2009 roku funkcjonowało 489 podmiotów gospodarczych, w tym 467 w sektorze prywatnym, a 22 w sektorze publicznym. Rok później sektor prywatny znacznie się powiększył, obejmował swym zasięgiem już 528 podmiotów gospodarczych.

Rynek pracy jest systemem specjalnej regulacji i wiele instytucji koordynuje jego działanie a zaangażowanie środowiska lokalnego pozwala na lepsze dostosowanie wdrażanych strategii i programów do założonych celów, potrzeb i zasobów lokalnej społeczności [Kacprzak 2008]. Uwarunkowania lokalnego rynku pracy dywersyfikują skalę bezrobocia i poziom jego ubóstwa na obszarach wiejskich. Wysoki poziom bezrobocia, nieopłacalność produkcji rolnej, ponoszenie wysokich kosztów na działalność rolniczą stanowią barierę w pobudzaniu rozwoju gospodarczego [Wojnowski 2003].

Poziom bezrobocia w gminie Klembów w latach 2005-2010 przedstawia wykres 2.

**Wykres 2.** Poziom bezrobocia w gminie Klembów w latach 2005-2010



Źródło: Opracowanie własne na podstawie danych GUS, Banku Danych Lokalnych.

Na podstawie danych można zauważyć, że poziom bezrobocia w gminie Klembów podlega ciągłym zmianom. Do 2008 roku liczba bezrobotnych uległa

zmniejszeniu. W latach 2005-2010 więcej było bezrobotnych mężczyzn, niż bezrobotnych kobiet. Na koniec 2010 roku poziom bezrobocia w gminie Klembów szacował się następująco: 450 osób bezrobotnych, w tym: 273 bezrobotnych mężczyzn i 177 bezrobotnych kobiet.

Władze lokalne gminy Klembów w ciągu najbliższych kilkunastu lat powinny dążyć do [Zmiana studium uwarunkowań ...]:

- zwiększenia liczby mieszkańców, mających dostęp do sieci wodociągów oraz kanalizacji, a także do zwiększenia poziomu odprowadzanych oraz oczyszczanych ścieków,
- uzbrojenia już istniejących oraz nowych obszarów inwestycyjnych w elementy infrastruktury technicznej,
- ulepszenia jakości oraz rozbudowy sieci dróg i chodników,
- rozwoju systemu oświetlenia dróg,
- wzmocnienia przepustowości dróg i zmniejszenia czasu przejazdów,
- udoskonalenia stanu technicznego obiektów oświaty oraz kultury,
- co raz większego dostępu społeczności do zasobów infrastruktury oświatowej oraz kulturalnej,
- udoskonalenia atrakcyjności gminy dla potencjalnych inwestorów,
- ochrony zabytków oraz dóbr kultury,
- innowacyjności gminy.

## **Plany samorządowe a oczekiwania gospodarstw domowych gminy Klembów**

Rolą władz lokalnych, jako animatora procesów rozwojowych, jest stworzenie warunków stabilnego, harmonijnego i dynamicznego rozwoju gospodarczego danej jednostki terytorialnej, przy wykorzystaniu wszystkich tych zasobów, uwarunkowań, szans i możliwości wynikających z otoczenia, które temu rozwojowi mogą służyć.<sup>5</sup>

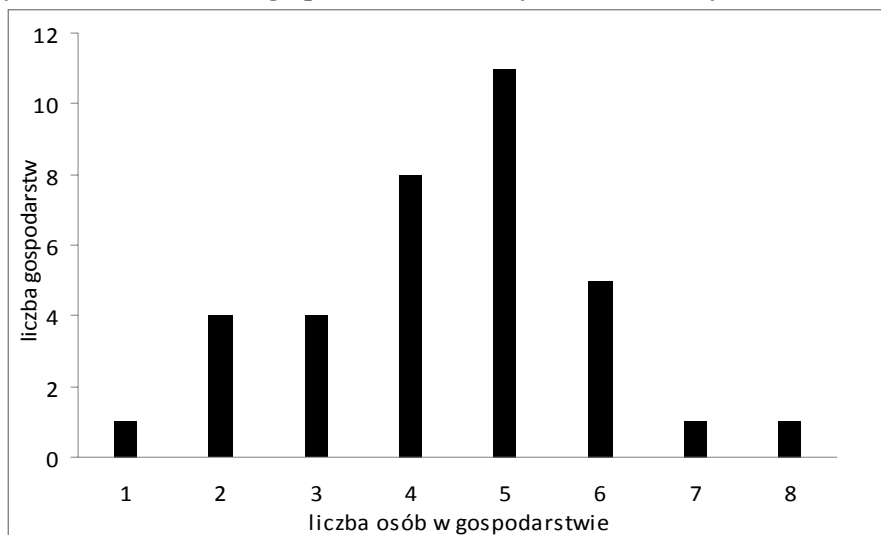
W Katedrze Polityki Europejskiej, Finansów Publicznych i Marketingu SGGW, pod kierunkiem prof. dr hab. Janiny Sawickiej, zostały przeprowadzone badania pt. „Warunki życia i praca kobiet na obszarach wiejskich”, w ramach grantu MNiSW nr NN114115439. W trakcie badań przeprowadzono wywiady w gospodarstwach domowych, których liczba wyniosła 1000. Ankietą objęto gminy wiejskie i miejsko-wiejskie województwa mazowieckiego.

Jedną z gmin, biorących udział w badaniu była gmina Klembów z podregionu warszawsko-wschodniego. Przebadano w niej 34 gospodarstwa domowe. Badania zostały przeprowadzone w 2011 roku. Do badań wykorzystano kwestionariusz wywiadu, który składał się z 72 pytań. Pytania dotyczyły m.in. posiadania oraz użytkowania ziemi, czynników ograniczających podjęcie własnej działalności gospodarczej, warunków i jakości życia, czy też zamierzeń na przyszłość właścicieli badanych gospodarstw.

---

<sup>5</sup> Kogut-Jaworska M., Instrumenty interwencjonizmu lokalnego w stymulowaniu rozwoju gospodarczego, Wyd. CeDeWu, Warszawa 2008, s. 46.

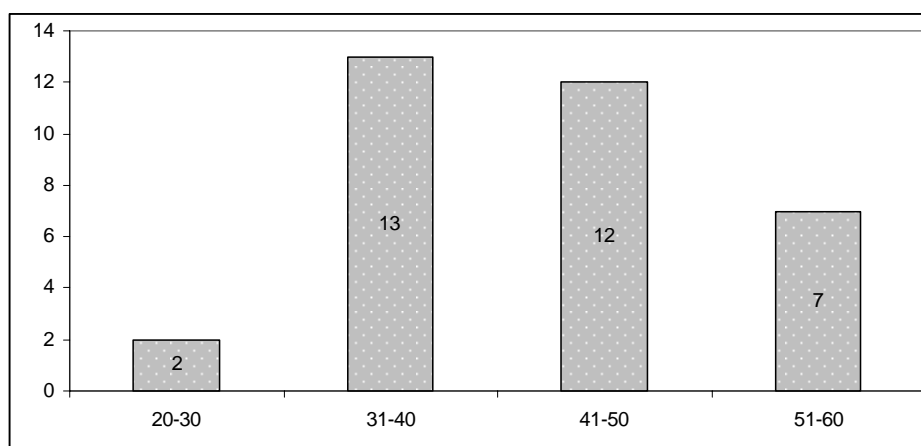
**Wykres 3. Liczba osób w gospodarstwie domowym wśród badanych**



Źródło: Opracowanie własne na podstawie wyników badań empirycznych

Jak wynika z wykresu 3 liczba osób w rodzinie w 11 gospodarstwach domowych wynosiła 5, w ośmiu gospodarstwach 4 osoby, w pięciu gospodarstwach 6 osób. Gospodarstwa z liczbą osób w rodzinie 7 i 8 występowały pojedynczo. Wśród badanych głową rodziny są głównie osoby w wieku 31-40 lat (13 gospodarstw) oraz 41-50 lat (12 gospodarstw), posiadające wykształcenie zawodowe.

**Wykres 4. Wiek głowy rodziny**



Źródło: Opracowanie własne na podstawie wyników badań empirycznych



W 26 badanych gospodarstwach domowych w gminie Klembów głową rodziny jest mężczyzna, natomiast w 8 z 34 badanych gospodarstw funkcję głowy rodziny pełni kobieta.

Z przeprowadzonych badań wynika, że 25 osób posiada ziemię na własność, w tym 8 osób wdzierżawia ziemię innym osobom, natomiast 5 osób nie posiada i nie użytkuje ziemi.

**Tabela 1.** Posiadanie i użytkowanie ziemi wśród respondentów oraz zamierzenia na przyszłość

<b>Posiadanie i użytkowanie ziemi</b>	
Nie posiada ani nie użytkuje ziemi	5
Posiada ziemię na własność	25
Dzierżawi ziemię od innych osób	4
Wdzierżawia ziemię innym osobom	8
<b>Zamierzenia na przyszłość</b>	
Gospodarstwo rolne jako główne zajęcie i źródło dochodu	1
Gospodarstwo rolne jako główne źródło dochodu i dodatkowo praca poza gospodarstwem	2
Praca poza gospodarstwem głównym źródłem dochodu	18
Sprzedaż gospodarstwa i podjęcie pracy poza gospodarstwem	1
Przekazanie gospodarstwa następcy	7
Inne	5

Źródło: Opracowanie własne na podstawie wyników badań empirycznych.

Respondenci nie wiążą swojej przyszłości z gospodarstwem rolnym. Jak wynika z badań, głównym źródłem dochodu dla 18 gospodarstw jest praca poza gospodarstwem, w 7 gospodarstwach jest ono przeznaczone dla następcy, 1 gospodarstwo planuje jego sprzedaż. Tylko właściciel 1 gospodarstwa wskazał, że jest to jego główne zajęcie i źródło dochodu dla całej rodziny. Wynika z tego, że właściciele analizowanych gospodarstw zamierzają przede wszystkim utrzymać się z pracy poza gospodarstwem rolnym.

Jedną z takich możliwości mogłoby być podjęcie dodatkowej działalności gospodarczej, jako sposobu na zwiększenie dochodu rodziny. Jednak większość analizowanych gospodarstw nie była zainteresowana podjęciem własnej działalności. Uzasadniały swoją decyzję m.in. posiadaniem stałej pracy, która jest dla nich bardzo ważna, stwierdzono że własna działalność niesie za sobą duże ryzyko i wymaga wiedzy w danej dziedzinie. Respondenci na podjęcie własnej działalności musieliby starać się o środki z Unii Europejskiej, zaciągnąć kredyt w banku lub prosić o pomoc kogoś z rodziny, znajomych.

Na pytanie jakie czynniki ograniczają podjęcie własnej działalności wskazywano, że brak pomysłu na działalność (12 wskazań), zbyt duże formalności związane z otwarciem działalności (6 wskazań).

**Tabela 2.** Główne czynniki ograniczające podjęcie własnej działalności

Czynniki ograniczające podjęcie własnej działalności	Udzielone odpowiedzi
Brak własnych środków finansowych	2
Brak wiedzy i umiejętności	4
Duże ryzyko	4
Brak tanich i łatwo dostępnych kredytów	1
<b>Brak pomysłu</b>	<b>12</b>
<b>Zbyt duże formalności</b>	<b>6</b>
Wysokie podatki	3
Wysokie składki ZUS	2

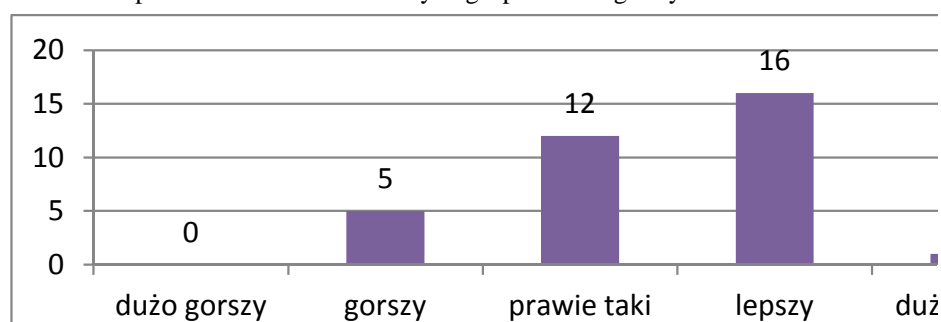
Źródło: Opracowanie własne na podstawie wyników badań empirycznych.

Właściciele badanych gospodarstw zwracali także uwagę na fakt, iż ważnym czynnikiem jest także brak wiedzy i umiejętności w zakresie danej działalności oraz zbyt duże ryzyko związane z jej podjęciem. Przy podjęciu własnej działalności przydatna byłaby pomoc w zakresie:

- doradztwa prawnego,
- doradztwa ekonomicznego,
- pomocy w sprzedaży produktów,
- pomocy w promocji, marketingu.

Na podstawie wyników uzyskanych z przeprowadzonego badania można zauważyć, że następuje poprawa standardu życia badanych gospodarstw, co wskazało 16 gospodarstw. Dla 12 gospodarstw standard życia jest taki sam. Jedno gospodarstwo wskazało, że dużo lepszy. Dla 5 gospodarstw standard życia się pogorszył w porównaniu do standardu życia sprzed 5 lat (wykres 5).

**Wykres 5.** Ocena standardu życia swojej rodziny w porównaniu do standardu życia sprzed 5 lat w ocenie badanych gospodarstw gminy Klembów

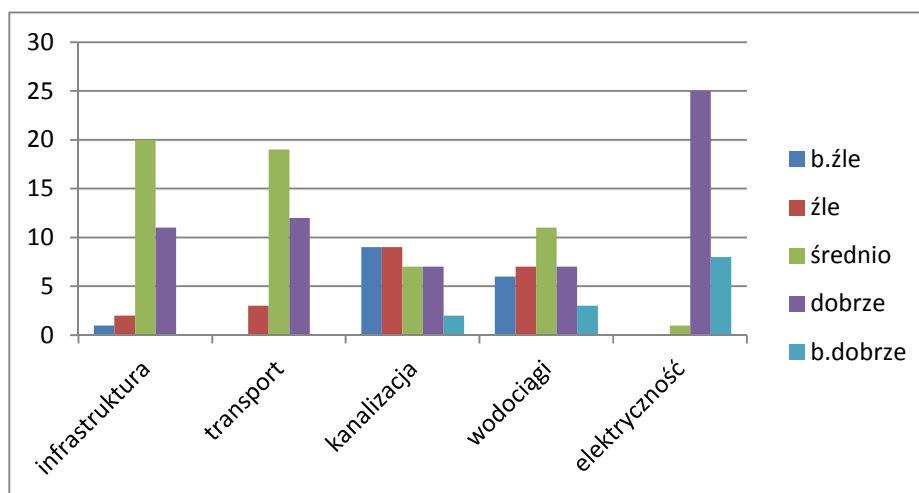


Źródło: Opracowanie własne na podstawie wyników badań empirycznych.

Oznacza to, że gmina się rozwija i zwiększa się komfort życia jej mieszkańców. Poprawa jakości życia na obszarach wiejskich łączy się także z wyposażeniem jednostek

terytorialnych w infrastrukturę techniczną, społeczną. Badane gospodarstwa poproszono o ocenę infrastruktury.

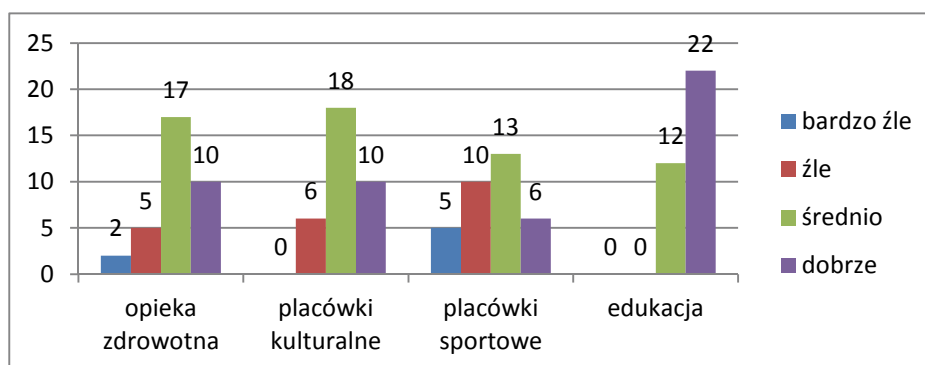
**Wykres 6.** Ocena infrastruktury technicznej gminy Klembów przez badane gospodarstwa



Źródło: Opracowanie własne na podstawie wyników badań empirycznych.

Według badanych gospodarstw gminy Klembów spośród infrastruktury technicznej najlepiej oceniono elektryczność (33 wskazania) – ocena dobra lub bardzo dobra. Dobrze też została oceniona infrastruktura drogowa oraz transport. Według gospodarstw najslabiej rozwinięta jest kanalizacja i wodociągi. Oceniono jej rozwój jako zły lub bardzo zły.

**Wykres 7.** Ocena infrastruktury społecznej gminy Klembów przez jej mieszkańców



Źródło: Opracowanie własne na podstawie wyników badań empirycznych.

Według mieszkańców gminy Klembów spośród infrastruktury społecznej najlepiej oceniana jest edukacja, która uzyskała same pozytywne oceny wśród gospodarstw domowych biorących udział w badaniu. Dobrze też została oceniona opieka zdrowotna, a także placówki kulturalne, które dbają o kultywowanie tradycji gminy Klembów oraz tożsamości narodowej. Najslabiej według badanych wypadły placówki sportowe, aż 15 gospodarstw oceniło je źle lub bardzo źle.

Obecnie władze samorządowe gminy Klembów traktują oświatę priorytetowo poprzez przeznaczanie na jej rozwój znaczących środków z budżetu. W gminie Klembów wprowadzany jest program, mający upowszechnić wykształcenie ogólne osób młodego pokolenia.

Projekty skierowane do mieszkańców obszarów wiejskich podnoszą ich poziom aktywności zawodowej. Z przeprowadzonych badań w 34 gospodarstwach domowych gminy wynika, że oczekiwania analizowanych gospodarstw w stosunku do realizacji projektów inwestycyjnych gminy mają dużą zbieżność. Według gospodarstw najslabiej rozwinięta jest kanalizacja i wodociągi, dlatego warto poświęcić na nie najwięcej środków z budżetu gminy. Warto też poprawić wyposażenie oraz wygląd placówek sportowych, rozwijających zainteresowania młodzieży.

## Podsumowanie

W opracowaniu przedstawiono wyniki badań własnych, realizowanych w ramach grantu pt. Warunki życia i praca kobiet na obszarach wiejskich. Badania realizowano na terenie województwa mazowieckiego, a jedną z badanych gmin była gmina wiejska Klembów. Jest to gmina, która dąży do przewyższania barier rozwoju lokalnego.

Gmina duży nacisk kładzie na rozwój podstawowych działalności oraz realizację zadań kluczowych, dotyczących rozwoju infrastruktury drogowej, społecznej oraz technicznej. Z roku na rok zwiększa się udział osób korzystających z sieci wodociągowej, kanalizacyjnej czy gazowej. Można wnioskować zatem, że w przyszłości ten właśnie element infrastruktury technicznej okaże się największą inwestycją o charakterze infrastrukturalnym.

Inwestycje realizowane przez gminę Klembów przyczyniają się także do zwiększenia atrakcyjności gminy, pod względem inwestycyjnym, czy też turystycznym. Rozwój infrastruktury technicznej podnosi konkurencyjność gminy oraz prowadzi do poprawy standardu życia jej społeczności.

## Literatura

**ADAMOWICZ M.**, Kształtowanie rozwoju lokalnego, [w:] Adamowicz M. (red.), Strategie rozwoju lokalnego, Aspekty instrumentalne, tom II, Wyd. SGGW, Warszawa 2003, s. 13- 15.

**BASIŃSKA-ZYCH A., LUBOWIECKI-VIKUK A. P.**, Interwencjonizm samorządowy w obszarze turystyki i rekreacji w wybranych państwach Unii Europejskiej, ACTA, Seria Oeconomia 9 (4) 2010, Wyd. SGGW, Warszawa 2010, s. 26.

**GORZELAK G.**, Rozwój regionalny Polski w warunkach kryzysu i reformy, Wyd. Instytut Gospodarki Przestrzennej Uniwersytetu Warszawskiego, Warszawa 1989, s. 15.

**KACPRZAK M.**, Aktywne formy rozwiązywania problemów bezrobocia na przykładzie działań Powiatowych Urzędów Pracy, [w:] Sawicka J. (red.), Sytuacja kobiet wiejskich na rynku pracy, Badanie empiryczne, Wyd. Wieś Jutra, Warszawa 2008, s. 159.

**KOGUT-JAWORSKA M.**, Instrumenty interwencjonizmu lokalnego w stymulowaniu rozwoju gospodarczego, Wyd. CeDeWu, Warszawa 2008, s. 11.

**MYNA A.**, Rozwój lokalny, regionalne strategie rozwoju, regionalizacja, „Samorząd Terytorialny” 11/1988.

**PARYSEK J. J.**, Podstawy gospodarki lokalnej, Wyd. Naukowe Uniwersytetu Adama Mickiewicza w Poznaniu, Poznań 1997, s. 46-52.

**PASIECZNY J.**, Profile gmin w Polsce- zarządzanie rozwojem i zmianami, Wyd. Naukowe Wydziału Zarządzania Uniwersytetu Warszawskiego, Warszawa 2008, s. 108- 116.

**SOBOL E.**, Nowy słownik języka polskiego, Wyd. Naukowe PWN, Warszawa 2003, s. 877.

**SOCHACKA-KRYSIAK H.**, Zarządzanie gospodarką i finansami gminy, Wyd. Szkoła Główna Handlowa, Warszawa 2003, s. 43.

**WASILEWSKA K.**, Wpływ władz lokalnych na rozwój społeczno-ekonomiczny jednostek samorządu terytorialnego, [w:] Korenik S., Dybała A., Dylematy rozwoju lokalnego i regionalnego na początku XXI wieku, Wyd. Uniwersytetu Ekonomicznego we Wrocławiu, Wrocław 2010, s. 215.

**WOJCIECHOWSKI E.**, Zarządzanie w samorządzie terytorialnym, Wyd. Difin, Warszawa 2003, s. 191.

**WOJNOWSKI K.**, Bezrobocie regionalne czynnikiem ograniczającym rozwój lokalny, [w:] Adamowicz M., Strategie rozwoju lokalnego, Aspekty instrumentalne, tom II, Wyd. SGGW, Warszawa 2003, s. 434.

**ZIÓLKOWSKI M.**, Zarządzanie strategiczne w polskim samorządzie terytorialnym, [w:] Zalewski A., Nowe zarządzanie publiczne w polskim samorządzie terytorialnym, Wyd. Szkoła Główna Handlowa, Warszawa 2005, s. 91

Zmiana studium uwarunkowań i kierunków zagospodarowania przestrzennego gminy Klembów, załącznik nr 1 do uchwały Nr XLI/313/09 Rady Gminy Klembów z dnia 17 grudnia 2009 r.

### **Summary**

The paper presents results of research carried out under the grant titled. he conditions of life and work of women in rural areas. The study was conducted in the Mazowieckie Province. Klembów, a rural commune, is one of the entities where the study was carried out. The commune has been evolving and seeking to overcome barriers of local development.

The commune focuses on the development of core activities and key tasks concerning improvement of road, social and technical infrastructure. Year by year proportion of people using the water supply, sewage and gas has been increasing. It can be concluded that in the future this part of the technical infrastructure will be the biggest investment of an infrastructure.

Investments carried out by Klembów also contribute to attractiveness of the commune in terms of investment or tourism. Development of technical infrastructure improves the competitiveness of the commune and leads to improving the standard of life of its community.

### Informacje o autorach:

**Dr Marzena Kacprzak**

SGGW w Warszawie

Wydział Nauk Ekonomicznych

Katedra Polityki Europejskiej, Finansów Publicznych i Marketingu

Ul. Nowoursynowska 166

02-787 Warszawa

e-mail: marzena\_kacprzak@sggw.pl

**Anna Juras**