

Wojciech Gotkiewicz, Piotr Bórawski, Dorota Stefańska

Funkcjonowanie gospodarstw rolnych uczestniczących w programie rolnośrodowiskowym na przykładzie powiatu mławskiego

Functioning of farms included in agri-environmental programme based on the example of Mława poviát

W artykule przedstawiono funkcjonowanie gospodarstw rolnych położonych na terenie powiatu mławskiego w województwie mazowieckim, których właściciele są beneficjentami programu rolnośrodowiskowego. Badaniami objęto 60 rolników. Podstawowym narzędziem badawczym był kwestionariusz wywiadu opracowany w Katedrze Agrobiznesu i Ekonomii Środowiska UWM w Olsztynie. Otrzymane wyniki pokazują, że program rolno środowiskowy jest jednym z najważniejszych instrumentów Wspólnej Polityki Rolnej służących zachowaniu zasobów środowiska naturalnego na obszarach wykorzystywanych rolniczo. Związane z nim płatności powodują, że rolnicy są bardziej zmotywowani do prowadzenia działalności prośrodowiskowej w swoich gospodarstwach. Zakres tych działań ogranicza się jednak prawie wyłącznie do ochrony gleb i wód oraz użytków zielonych. Istnieje potrzeba modyfikacji programu tak, aby objąć nim wszystkie aspekty ochrony środowiska na terenach wykorzystywanych rolniczo.

Wprowadzenie

Intensyfikacja i mechanizacja rolnictwa oraz niewłaściwa agrotechnika doprowadziły do degradacji i zubożenia środowiska poprzez zanieczyszczenie gleby, wód, powietrza, zmian stosunków wodnych oraz ograniczenia bioróżnorodności i niekorzystne zmiany w krajobrazie. Niszczenie naturalnej bazy jaką jest środowisko narusza zasadę sprawiedliwości międzypokoleniowej. Na mocy tej zasady gospodarowanie zasobami ma się odbywać w taki sposób, aby nie ograniczać ich dla potrzeb kolejnych pokoleń¹.

W celu zapobieżenia negatywnemu wpływowi działalności rolniczej na środowisko przyrodnicze stworzono szereg mechanizmów i instrumentów, które pozwalają godzić funkcje produkcyjne z zachowaniem stanu zasobów środowiska. Do jednych najważniejszych z nich należy program rolnośrodowiskowy będący narzędziem Wspólnej Polityki Rolnej Unii Europejskiej.

Program rolnośrodowiskowy powstał w ramach tzw. pakietu Mac Sharry'ego, w ramach którego dokonano znaczącej modyfikacji stosowanych instrumentów wsparcia rolnictwa i obszarów wiejskich. Z punktu widzenia środowiska, najważniejszym

¹ Łuczka-Bakuła W.: W kierunku rolnictwa zrównoważonego-od programów rolno środowiskowych do Cross-compliance. Zeszyty Naukowe Akademii Rolniczek we Wrocławiu, Wrocław 2006, nr 540: 291-296.

krokiem było wprowadzenie działań rozwoju obszarów wiejskich, później określonych mianem tzw. II filaru WPR:

- programów rolnośrodowiskowych,
- zalesień gruntów rolnych,
- rent strukturalnych.

Pierwszy z wymienionych instrumentów polegał na przyznawaniu rolnikom dotacji za dodatkowe usługi na rzecz środowiska i stał się najważniejszym (pod względem udziału w wydatkach WPR) instrumentem unijnych programów rozwoju wsi. Dzięki jego stosowaniu rolnicy są zachęceni do generowania korzyści zewnętrznych o charakterze dóbr publicznych (zachowanie i wzbogacanie środowiskowych i społecznych walorów obszarów wiejskich)².

Programy rolnośrodowiskowe zostały określone rozporządzeniem Rady EWG 2078 z 1992 roku w sprawie metod produkcji rolnej zgodnymi z wymogami ochrony środowiska i utrzymania krajobrazu. Aktualnie obowiązującym jest Rozporządzenie Rady (WE) nr 473/2009³ z dnia 25 maja 2009 r. zmieniające rozporządzenie (WE) nr 1698/2005 w sprawie wsparcia rozwoju obszarów wiejskich przez Europejski Fundusz Rolny na rzecz Rozwoju Obszarów Wiejskich (EFRROW) i rozporządzenie (WE) nr 1290/2005 w sprawie finansowania wspólnej polityki rolnej (Dz. Urz. UE L 144 z 09.06.2009 r.). Rozporządzenie to określa ogólne zasady programów. Szczegóły takie jak: cele programu, warunki uczestnictwa i jego realizacji, górny limit wysokości stawek dla poszczególnych pakietów, zasady ich obliczania, monitoring i ocenę programu ustanowiło każde państwo członkowskie⁴. Wsparciem finansowym objęte są działania rolnośrodowiskowe takie jak:

- użytkowanie gruntów rolnych zgodne z zasadami ochrony środowiska, przywracanie wartości środowiska przyrodniczego, zasobów naturalnych, struktury gleby i zasobów genetycznych,
- ochrona walorów przyrodniczych na terenach rolniczych, które są zagrożone,
- zachowanie ekstensywnej gospodarki na gruntach ornych i użytkach zielonych,
- utrzymanie krajobrazów i historycznych cech obszarów rolniczych,
- tworzenie planów ochrony środowiska w działalności rolniczej⁵.

W Polsce prace nad programem rolnośrodowiskowym rozpoczęto jeszcze przed przystąpieniem do Unii Europejskiej. Z otrzymanych środków finansowych w kwocie 1,2 mln euro zostały zrealizowane dwa projekty pilotażowe. Pierwszy w ramach programu PHARE 99, w latach 2001-2002 obejmował regiony: podkarpacki i warmińsko-mazurski. Przystąpiły do niego 583 gospodarstwa (16820,3 ha), 380

² Kociszewski K.: Środowiskowe aspekty planowanej reformy Wspólnej Polityki Rolnej, Roczniki Nauk Rolniczych, SERIA G, T. 98, z. 3, Warszawa, 2011, s. 85

³ Rozporządzenie Rady (WE) nr 473/2009 z dnia 25 maja 2009 r. zmieniające rozporządzenie (WE) nr 1698/2005 w sprawie wsparcia rozwoju obszarów wiejskich przez Europejski Fundusz Rolny na rzecz Rozwoju Obszarów Wiejskich (EFRROW) i rozporządzenie (WE) nr 1290/2005 w sprawie finansowania wspólnej polityki rolnej (Dz. Urz. UE L 144 z 09.06.2009 r.).

⁴ Aktualnie obowiązującym aktem prawnym dotyczącym krajowego programu rolno środowiskowego jest Rozporządzenie Ministra Rolnictwa i Rozwoju Wsi z dnia 12 marca 2012 r. zmieniające rozporządzenie w sprawie szczegółowych warunków i trybu przyznawania pomocy finansowej w ramach działania "Program rolnośrodowiskowy" objętego Programem Rozwoju Obszarów Wiejskich na lata 2007-2013. ((Dz. U. 2012.278)

⁵ <http://uma.sggw.pl/sobolewska.pdf>

gospodarstw (7401,1 ha) z Podkarpacia i 203 (9419,1 ha) z Warmii i Mazur. Drugi zaś, w ramach programu SAPARD, realizowany był jesienią 2003 roku i obejmował cztery obszary:

- dolinę ujścia Warty – 50 gospodarstw o łącznej powierzchni ok. 1000 ha,
- dolinę Biebrzy i Narwi – 200 gospodarstw o łącznej powierzchni ok. 2000 ha,
- region warmińsko-mazurski – 200 gospodarstw o łącznej powierzchni ok. 6000 ha,
- region podkarpacki – 300 gospodarstw o powierzchni ok. 6000 ha⁶.

Po akcesji, Krajowy Program Rolnośrodowiskowy (lata 2004-2006) obejmował 7 pakietów zawierających 40 opcji:

- rolnictwo zrównoważone,
- rolnictwo ekologiczne,
- utrzymanie łąk ekstensywnych,
- utrzymanie ekstensywnych pastwisk,
- ochrona gleb i wód,
- strefy buforowe
- ochrona rodzimych ras zwierząt gospodarskich.

W ramach PROW 2004-2006 w ciągu trzech okresów programowania wypłacono pomoc dla 1068 872 ha użytków rolnych. Najczęściej wybierany przez rolników był pakiet „Ochrona gleb i wód” – ponad 63% beneficjentów w skali kraju (najwięcej z województwa lubelskiego – 8447). Dość dużym zainteresowaniem cieszyły się pakiety: „Rolnictwo ekologiczne” – 11278, do którego najchętniej przystępowali rolnicy z województwa małopolskiego i „Utrzymanie łąk ekstensywnych” – 14213, do jego realizacji najczęściej przystępowali rolnicy z województwa lubelskiego. Bardzo małym zainteresowaniem wśród rolników cieszył się pakiet „Strefy buforowe” – 76. Do końca 2005 roku zadeklarowano utworzenie 277 tysięcy metrów pasów zadarnionych na obszarach graniczących ze zbiornikami wodnymi, z których połowa należała do województwa warmińsko-mazurskiego. Do tego pakietu rolnicy nie przystąpili w śląskim i opolskim. Do ochrony zagrożonych wyginięciem rodzimych ras zwierząt gospodarskich zgłoszono 9410 sztuk. Najwięcej zwierząt objęto ochroną w województwach wielkopolskim, podlaskim i podkarpackim po ok. 1600 sztuk, a najmniej w województwach lubuskim - 24 i opolskim – 32 sztuki⁷.

Krajowy program rolnośrodowiskowy na lata 2007-2013 składa się z 9 pakietów (49 wariantów). Został on wzbogacony w stosunku do programu realizowanego w latach 2004-2006 o trzy nowe pakiety:

- ochrona zagrożonych gatunków ptaków i siedlisk przyrodniczych poza obszarami NATURA 2000,
- ochrona zagrożonych gatunków ptaków i siedlisk przyrodniczych na obszarach NATURA 2000,
- zachowanie zagrożonych zasobów genetycznych roślin w rolnictwie.

⁶ <http://uma.sggw.pl/sobolewska.pdf>

⁷ Bujanowicz-Haraś B., Kasztelan A.: Ochrona środowiska w rozwoju rolnictwa i obszarów wiejskich. Roczniki Naukowe SERiA 2009, t. XI, z. 4: 47-51.

Beneficjentem aktualnego programu rolnośrodowiskowe może zostać każdy właściciel gospodarstwa rolnego pod warunkiem, że:

- został mu nadany numer identyfikacyjny w trybie przepisów o krajowym systemie ewidencji producentów, ewidencji gospodarstw rolnych oraz ewidencji wniosków o przyznanie płatności,
- łączna powierzchnia posiadanych przez niego działek rolnych w rozumieniu przepisów o krajowym systemie ewidencji producentów, ewidencji gospodarstw rolnych oraz ewidencji wniosków o przyznanie płatności, na których jest prowadzona działalność rolnicza wynosi co najmniej 1 ha;
- realizuje 5-letnie zobowiązanie rolnośrodowiskowe obejmujące wymogi wykraczające ponad podstawowe wymagania, w ramach określonych pakietów i ich wariantów, zgodnie z planem działalności rolnośrodowiskowej, na gruntach, na których rolnik zadeklarował realizację tego zobowiązania we wniosku,
- spełnia warunki przyznania płatności rolnośrodowiskowej w ramach określonych pakietów lub ich wariantów oraz wymogi określone w rozporządzeniu z dnia 26 lutego 2009 r. w sprawie szczegółowych warunków i trybu przyznawania pomocy finansowej w ramach działania "Program rolnośrodowiskowy" objętego Programem Rozwoju Obszarów Wiejskich na lata 2007-2013⁸.

W ramach programu rolnośrodowiskowego 2007-2013, w kampanii 2008 rolnicy złożyli 21727 wniosków, z których wydano ponad 20 tysięcy decyzji przyznających wsparcie na kwotę 162964 817,27 tys. złotych. Najwięcej wniosków złożono na terenie Lubelszczyzny – 2385 (prawie 11% wszystkich złożonych wniosków), a także z województwa wielkopolskiego – 2096 (10%) , kujawsko-pomorskiego – 2056 i mazowieckiego – 2052 po ok. 9,5%. Natomiast najmniej wniosków wpłynęło w województwach opolskim – 227 (1%) i śląskim – 282 (1,3%) wszystkich złożonych wniosków⁹.

W następnej kampanii 2009 wpłynęło 37 393 wnioski na łączną kwotę 369078089,29 złotych. Producenci rolni z województwa lubelskiego złożyli najwięcej wniosków o płatności rolnośrodowiskowe – 4206, następnie z województw mazowieckiego – 3919, kujawsko-pomorskiego – 3471. Najmniej zaś wniosków złożyli producenci z województw opolskie – 433 i śląskie 473¹⁰.

W 2010 roku złożono 65645 wniosków na kwotę 776238663,90 złotych, z czego ARiMR wydała 63662 decyzje o łącznej wartości 727165951,09 złotych. Najwięcej wniosków wpłynęło w województwie lubelskim – 7825, następnie w mazowieckim – 6636 i kujawsko-pomorskim – 5970. Podobnie jak w poprzednich kampaniach najmniej wniosków złożyli kolejno rolnicy z województwa śląskiego – 818, opolskiego – 1204 i lubelskiego – 1839. W kolejnym roku 2011 beneficjenci złożyli 88575 wniosków na sumę 1121813284,45 złotych, z których wydano 81494 decyzje

⁸ <http://www.arimr.gov.pl/pomoc-unijna/prow-2007-2013/program-rolnosrodowiskowy/zasady-przyznawania-pлатnosci-rolno-srodowiskowej.html>

⁹ Mickiewicz A., Wawrzyniak B., M.: Analiza wybranych działań w ramach Programu Rozwoju Obszarów Wiejskich w latach 2007-2013. *Journal of Agribusiness and Rural Development*, Poznań 2009 2(12): 127-137.

¹⁰ Bujanowicz-Haraś B., Kasztelan A.: *Ochrona środowiska...* 2009. Op. Cit.

o wartości 986470934,06 złotych. Największą aktywnością wykazało się województwo lubelskie – 11310 złożonych wniosków, dalej mazowieckie – 8707 i wielkopolskie – 7865. Tradycyjnie najmniej wniosków wpłynęło w śląskim – 1186 i opolskim – 1856. W kampanii 2012 do ARiMR złożono 6419 wniosków o łącznej wartości 47 463 680,38 złotych. Producenci rolni z województwa lubelskiego złożyli 994 wnioski, z podlaskiego – 888 i małopolskiego – 636. Natomiast najmniej wniosków wpłynęło w województwie opolskim – 38, śląskim - 81 oraz lubuskim - 114¹¹.

Generalnie jak wynika z danych zawartych w opracowaniu „Ocena Średniookresowa Programu Rozwoju Obszarów Wiejskich na lata 2007-2013”, udział pakietu „Ochrona gleb i wód” zmniejszył się do 23%, głównie na rzecz pakietu „Rolnictwo zrównoważone”, którego udział wzrósł do 22%. Zainteresowanie pakietem „Rolnictwo ekologiczne” wzrosło w analizowanym okresie w stosunku do lat 2004-2006 o około 3 %. Wzrosło również zainteresowanie pakietem „Ekstensywne trwałe użytki zielone” i jego udział wyniósł 23%. Najmniejszym zainteresowaniem w obecnym i poprzednim okresie programowania (poniżej 1%) charakteryzuje się pakiet „Strefy buforowe”¹².

Metodyka

Głównym celem przeprowadzonych badań była analiza wdrażania i realizacji programu rolnośrodowiskowego w gospodarstwach rolnych położonych na terenie powiatu mławskiego. Podmiotem badań, przeprowadzonych w 2012 roku, było 60 właścicieli gospodarstw rolnych. Obiekty do badań wytypowano w ramach doboru celowego. Głównym kryterium doboru był udział właścicieli gospodarstw w programie rolnośrodowiskowym.

Podstawowym narzędziem badawczym był opracowany w Katedrze Agrobiznesu i Ekonomii Środowiska UWM w Olsztynie, kwestionariusz wywiadu. Badania ankietowe uzupełniono wywiadami bezpośrednimi.

Wyniki badań

Powiat mławski położony jest w północno-wschodniej części Niziny Mazowieckiej. Ogólna powierzchnia powiatu wynosi 118182 ha, z czego użytki rolne zajmują 86199 ha (72,9% powierzchni powiatu). W strukturze użytkowania gruntów, grunty orne zajmują 55936 ha (64,8% powierzchni UR), łąki 19091 ha (16,2%), pastwiska 11025 ha (9,3%), sady 147 ha (0,1%), zaś grunty leśne i lasy 222090 ha (18,7%)¹³.

Warunki klimatyczne powiatu mławskiego są zmienne. Średnia roczna temperatura wynosi 7°C. Średnia temperatura najcieplejszego miesiąca lipca - 18°C,

¹¹https://docs.google.com/viewer?a=v&q=cache:K66IbcWrx2cJ:www.arimr.gov.pl/uploads/media/24042012_Rolnosrod_7-13.pdf

¹² Projekt BDGzp-2120B-22/10. Przeprowadzenie badania pn.: Ocena Średniookresowa Programu Rozwoju Obszarów Wiejskich na lata 2007-2013. Raport końcowy, t. II. Zamawiający Ministerstwo Rolnictwa i Rozwoju Wsi ul. Wspólna 30 00-930 Warszawa, Wykonawca Agrotec, IERiGZ-PIB, IUING-PIB, Listopad 2012, s. 298

¹³ <http://www.powiatmawski.pl/327.powiat-w-liczbach.html?wiecej=290>

najniższego zaś stycznia - 4,2°C. Obszar powiatu charakteryzuje się niskim średnim opadem rocznym, którego suma wynosi 530 – 576 mm. Najwyższy opad w ciągu roku występuje od maja do września osiągając maksimum w lipcu, a najniższy zimą i na początku wiosny. W skali roku średnia prędkość wiatru waha się od 3,85 do 5,54 m/s¹⁴.

W świecie roślinnym przeważający gatunek w drzewostanie stanowi sosna – 75%. Jej towarzyszem często jest świerk – 5%, rzadziej modrzew. Gatunki liściaste stanowi brzoza brodawkowata i dęby – 7%: bezszypułkowy oraz szypułkowy. Pozostałe drzewa liściaste to: klon zwyczajny, grab pospolity, lipa drobnolistna, topola, osika i sporadycznie spotykana czeremcha amerykańska. Wśród krzewów najczęściej występują: jałowiec pospolity, trzmielina i kruszyna. Świat zwierzęcy jest typowy dla obszarów środkowej Polski. Ze zwierząt dużych można spotkać sarnę, rzadziej jelenia. W okolicy Mławy spotkać można wędrujące łosie. Ponadto występują tu gatunki zwierząt takie jak dziki, lisy i ptaki typowe dla ekosystemów leśnych i leśno-polnych¹⁵.

Ważną rolę w gospodarce powiatu odgrywa rolnictwo. Na tym terenie działa 8,3 tys. gospodarstw rolnych, z których największą grupę stanowią gospodarstwa o powierzchni ponad 15 ha (1,8 tys.) i w przedziale od 2 do 5 ha (blisko 1,6 tys.). Ze wszystkich gospodarstw, grunty własne użytkuje 88,7%, pozostałe 11,3% gospodarstw dzierżawi grunty w całości lub częściowo¹⁶.

W powiecie przeważają gleby średnie i słabe. Gleby klas I-III b zajmują tylko 15% powierzchni użytków rolnych, dlatego w produkcji roślinnej dominują zboża paszowe, ziemniaki i kukurydza. W strukturze zasiewów dominują zboża - 76,5%, kolejne miejsce zajmują ziemniaki - 12%, następnie motylkowe drobnonasienne z trawami prawie 5% oraz buraki cukrowe 3%. Podstawą rozwiniętej na terenie hodowli drobiu i trzody chlewnej jest dobre zaplecze paszowe, zaś duży udział użytków zielonych sprzyja rozwojowi hodowli bydła mlecznego¹⁷.

Zdecydowana większość właścicieli gospodarstw, w których realizowano program rolno środowiskowy to ludzie relatywnie młodzi i posiadający wykształcenie kierunkowe. Z przeprowadzonych badań wynika, że średnia wieku właścicieli beneficjentów programu wynosiła 44 lata, a najliczniejszą grupę stanowili rolnicy w wieku od 30 do 44 lat. Ponad 52% badanych posiadało wykształcenie średnie rolnicze, 23% - zawodowe, zaś 3% wyższe rolnicze.

Najczęściej stosowaną metodą rolnictwa w badanych gospodarstwach była metoda konwencjonalna (77% gospodarstw). W 16% badanych gospodarstw stosowano integrowaną metodę rolnictwa, zaś tylko 7% ankietowanych wybrało metodę ekologiczną.

W badanej grupie przeważały gospodarstwa wyspecjalizowane w produkcji roślinnej, które stanowiły 65% całej populacji.

Średnia powierzchnia badanych gospodarstw wynosiła 31 ha (przy rozpiętości od 4,5 do 80 ha). Przewyższała zatem ponad trzykrotnie średnią w województwie mazowieckim, która w 2011 roku wynosiła 8,52 ha oraz średnią powierzchnię gruntów rolnych w Polsce - 10,36 ha¹⁸. Najwięcej gospodarstw (35,5%) mieściło się w przedziale

¹⁴ <http://bip.powiatmlawski.pl/982,program-ochrony-srodowiska-powiatu-mlawskiego.html>

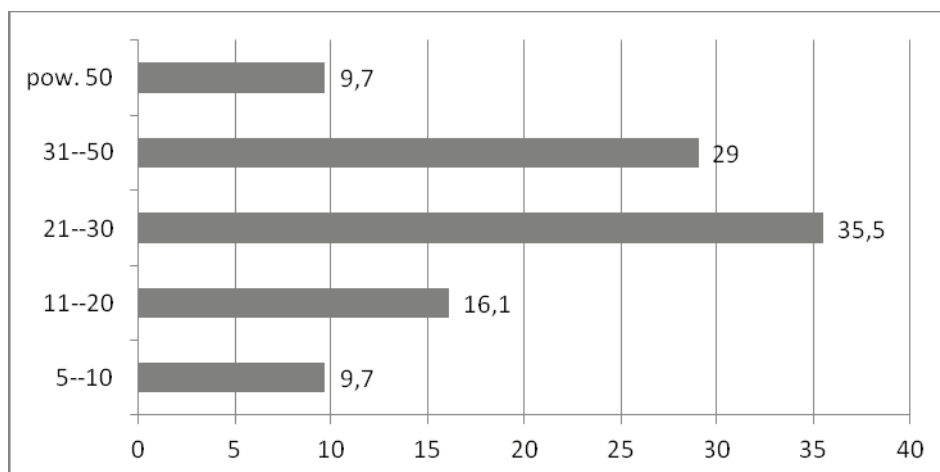
¹⁵ <http://www.powiatmlawski.pl/191,charakterystyka-powiatu.html?wiecej=1837>

¹⁶ <http://bip.powiatmlawski.pl/1634,strategie-i-programy-rozwoju.html>

¹⁷ <http://bip.powiatmlawski.pl/982,program-ochrony-srodowiska-powiatu-mlawskiego.html>

¹⁸ <http://www.arimr.gov.pl/dla-beneficjenta/srednia-powierzchnia-gospodarstwa.html>

od 21 do 30 ha. Tylko co dziesiąte gospodarstwo przekraczało areał 50 ha (rys. 1). Generalnie oznacza to, że w porównaniu do pierwszego programu w latach 2004-2006, coraz częściej przystępują do niego właściciele gospodarstw większych obszarowo. Jak podaje BEREŻNICKA (2006) w poprzednim okresie przeważały gospodarstwa niewielkie do 10 ha (ponad 66%), z których 43% stanowiły gospodarstwa o powierzchni 2-5 ha¹⁹



Rys. 1. Udział poszczególnych grup obszarowych badanych gospodarstw (%)

Źródło: Badania własne

Średni udział gruntów ornych w ogólnej powierzchni gospodarstw wynosił 16,9 ha, przy bardzo dużej rozpiętości wynoszącej od 0,2 do 50 ha. Największy areał gruntów ornych (58%) mieścił się w przedziale od 11 do 20 ha, a najmniejszy (6,5%) zajmowały GO w przedziale od 31 do 50 ha. Grunty orne zaliczane do klasy I i II zajmowały średnio 4 ha, klasy IIIa–b - 4,2 ha, klasy IVa –b - 9,7 ha, zaś grunty klasy V-VI - 7,9 ha. Użytki zielone średnio zajmowały przeciętnie 12,6 ha, przy rozpiętości od 0,2 do 35 ha (tab. 1).

Tabela 1. Struktura użytkowania gruntów (ha)

Wyszczególnienie	X	Min	Max
klasa I-II	4,0	2	6
klasa IIIa –b	4,2	1	15
klasa IVa –b	9,7	1,2	47
klasa V-VI	7,9	0,2	27
użytki zielone	12,6	0,2	35
Lasy	3,9	0,2	10

Źródło: Badania własne

¹⁹ Bereżnicka J.: Wdrażanie programu rolnośrodowiskowego w Polsce. Zeszyty Naukowe Akademii Rolniczej we Wrocławiu, Wrocław 2006, nr 540: 43-48.

Wiodącym kierunkiem w produkcji zwierzęcej był chów bydła i trzody chlewnej. Obsada bydła wynosiła średnio 43 sztuki (od 3 do 130), zaś średnia wielkość stada trzody chlewnej wynosiła 18 sztuk (11-30) (tab. 2).

Tabela 2. Produkcja zwierzęca w badanych gospodarstwach (szt. fizyczne)

Wyszczególnienie	X	Min	Max
Trzoda chlewna	18	11	30
Bydło	43	3	130
Konie	3,0	3	3

Źródło: Badania własne

W produkcji roślinnej największy udział miały zboża, rośliny pastewne, strączkowe i buraki cukrowe. Najmniejszy udział w produkcji miały ziemniaki.

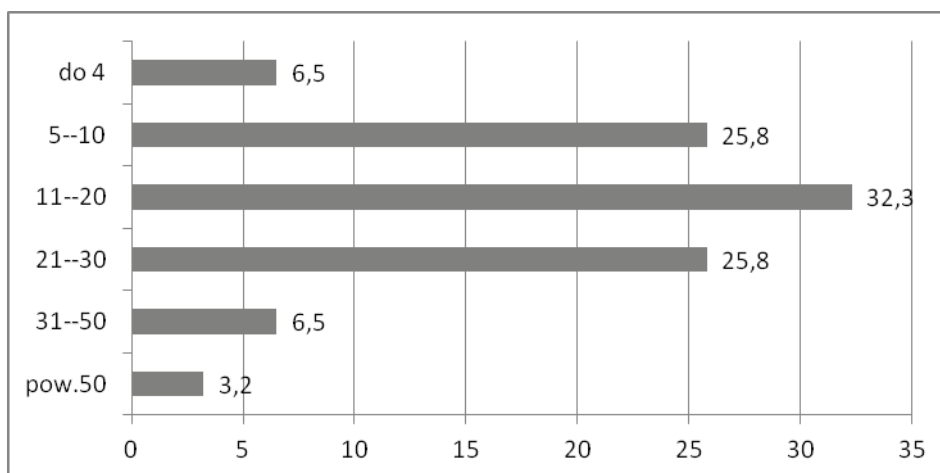
Tabela 3. Produkcja roślinna w badanych gospodarstwach (ha)

Wyszczególnienie	X	Min	Max
Zboża	11,9	0,2	29
Ziemniaki	1,2	0,1	4
Buraki cukrowe	3,0	3	3
Strączkowe	3,9	1	8
Pastewne	6,9	0,1	19,5

Źródło: Badania własne

Właściciele gospodarstw objętych badaniami pakiety programu rolnośrodowiskowego realizowali przeciętnie na 62,2% posiadanych użytków rolnych. W tej kwestii zaobserwowano duże różnice, sięgające od zaledwie 9,7% do 100%. Najczęściej areal gospodarstwa objęty programem rolnośrodowiskowym wynosił od 11 do 20 ha. Gospodarstwa, w których programem objęto ponad 50 ha, stanowiły zaledwie 3,2% ogółu (rys. 3).

Grunty orne objęte programem stanowiły średnio 14,5 ha (przy rozkładzie wynoszącym od 2,7 do 50 ha), zaś użytki zielone - 8,6% (0,2-20 ha) całkowitej powierzchni gospodarstw.



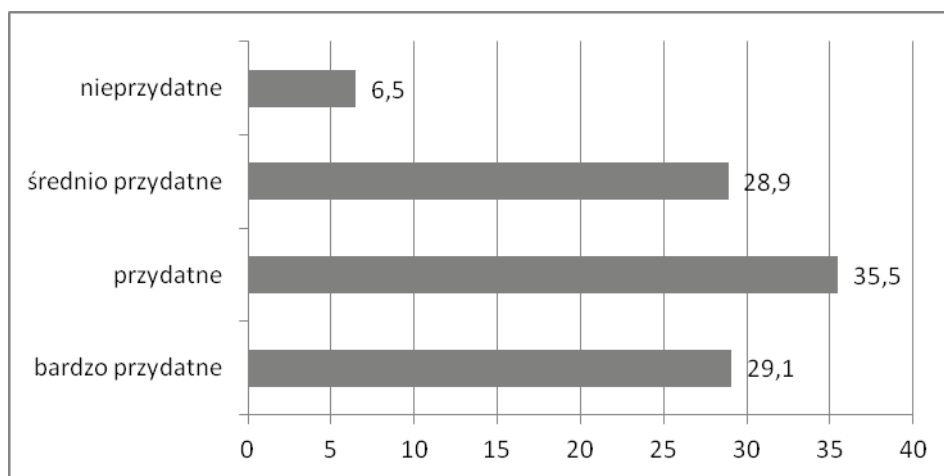
Rys. 2. Udział procentowy gruntów objętych programem rolno środowiskowym w ogólnej powierzchni badanych gospodarstw

Źródło: Badania własne

Z przeprowadzonych badań wynika, że głównym źródłem informacji (83,9% wskazań) o programie rolnośrodowiskowym byli doradcy z ośrodka doradztwa rolniczego oraz doradcy rolno środowiskowi (w 2012 r. na terenie działania Mazowieckiego Ośrodka Doradztwa Rolniczego funkcjonowało 131 doradców)²⁰. Zdaniem MICKIEWICZ i WSP. (2010) jednoznaczna ocena roli ośrodków doradztwa rolniczego w promowaniu programów dotyczących ochrony środowiska jest trudna. Z jednej strony ODR-y wspierają działania na rzecz zrównoważonego rozwoju, przygotowując i realizując programy edukacyjne związane z ochroną środowiska na obszarach wiejskich. Z drugiej strony problemem jest niedostateczny brak wiedzy na ten temat u samych doradców²¹. Z badań w powiecie mławskim wynika jednak, że ponad 74% rolników wiedzę na temat programu rolnośrodowiskowego zdobyło uczestnicząc w szkoleniach prowadzonych przez doradców. Na podkreślenie zasługuje fakt, że blisko co trzeci właściciel gospodarstwa uważał, że udział w szkoleniach był bardzo przydatny pod względem merytorycznym, zaś 35,5% określiło je jako przydatne (rys. 3).

²⁰ http://www.modr.mazowsze.pl/images/stories/ekologia/rolnictwo_ekologiczne/2012/Doradcy_Rolnosrodowiskowi__2012.pdf

²¹ Mickiewicz M., Gotkiewicz W., Mickiewicz B.: Szanse i bariery wdrażania programu rolnośrodowiskowego na przykładzie woj. warmińsko-mazurskiego. Woda-Środowisko-Obszary Wiejskie. Instytut Technologiczno-Przyrodniczy w Falentach., Falenty 2010, t. 10 zes. 1 (29): 99-108.



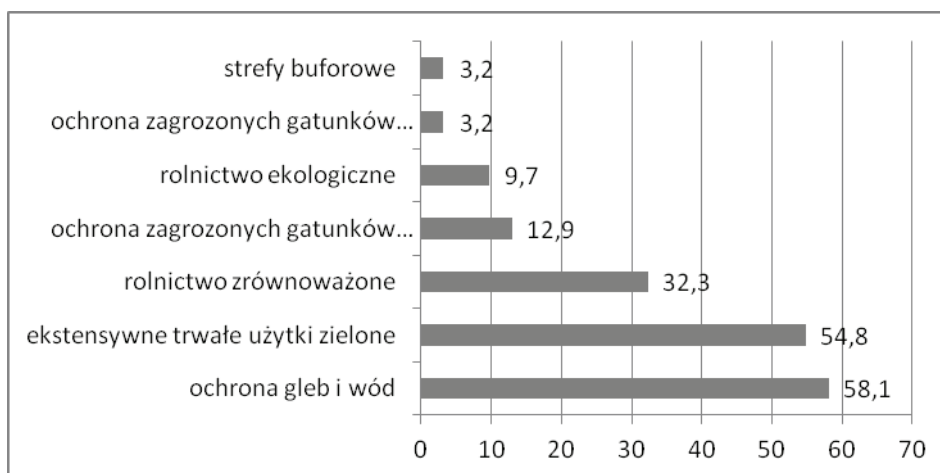
Rys. 3. Opinia rolników na temat przydatności szkoleń i współpracy z doradcami (%)
 Źródło: Badania własne

Zasadniczym powodem (90,3% wskazań) przystąpienia rolników z powiatu mławskiego do programu rolnośrodowiskowego były korzyści finansowe. Kluczowe znaczenie środków finansowych, także w początkowych latach wdrażania programu, potwierdza m.in. NIEWĘGŁOWSKA (2006), która podaje, że 90% przebadanych przez nią właścicieli gospodarstw wyraziło chęć przystąpienia do programu, po uzyskaniu informacji o wysokości płatności za realizację konkretnych pakietów²².

Pozostałe motywy, którymi kierowali się beneficjenci programu rolnośrodowiskowego miały znacznie mniejsze znaczenie. Należały do nich chęć poprawy struktury gleby, podjęcie działań na rzecz ochrony środowiska zapobieganie erozji gleby, wykorzystanie poplonów na paszę, chęć rozwoju gospodarstwa itp.

Z badań przeprowadzonych na terenie powiatu mławskiego wynika, że rolnicy wybierali najczęściej trzy spośród dziewięciu dostępnych pakietów. Największym zainteresowaniem cieszyły się pakiety „Ochrona gleb i wód”, „Ekstensywne trwałe użytki zielone” i „Rolnictwo zrównoważone”, zaś najmniejszym „Strefy buforowe”. Żaden z rolników nie był zainteresowany pakietami związanymi z zachowaniem zagrożonych zasobów genetycznych roślin i zwierząt (rys. 4).

²² Niewęgłowska G.: Zdolność rodzinnych gospodarstw rolnych do realizacji programu rolnośrodowiskowego. IERiGŻ, Studia i Monografie 130, Warszawa 2006, ss. 205 s: 1-14.

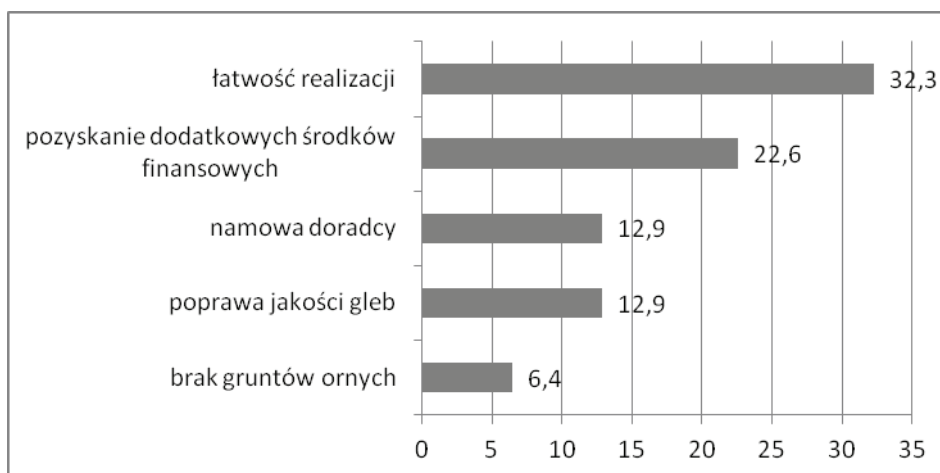


Rys. 4. Pakiety realizowane w badanych gospodarstwach (%)

Źródło: Badania własne

Głównym motywem, mającym wpływ na wybór konkretnego pakietu, była relatywna łatwość jego realizacji. Dotyczyło to najczęściej wybieranych pakietów „Ochrona gleb i wód” oraz „Ekstensywne trwałe użytki zielone”. Kolejnym bardzo ważnym czynnikiem, który wpłynął na wybór pakietu było pozyskanie dodatkowych środków finansowych, a w zasadzie najkorzystniejszej relacji poniesionych nakładów do uzyskanych korzyści (rys. 5). Brak zainteresowania pakietami związanymi z zachowaniem zagrożonych zasobów genetycznych roślin i zwierząt wiązał się przede wszystkim z trudności w pozyskaniu zwierząt i roślin objętych płatnościami rolnośrodowiskowymi oraz niskimi, zdaniem właścicieli gospodarstw, stawkami płatności. Ostatni argument, budzi zdziwienie, gdyż pakiet ten charakteryzuje się najwyższymi stawkami płatności. W przypadku zwierząt wynoszą one od 320 zł/szt. za realizację wariantu „zachowanie lokalnych ras owiec” do 1500 zł/szt. za wariant „zachowanie lokalnych ras koni”. W pakiecie „roślinnym” rolnik może liczyć na dofinansowanie wynoszące od 570 zł/ha w wariantcie „produkcja towarowa lokalnych odmian roślin uprawnych do 4700 zł/ha w wariantcie „produkcja nasienna na zlecenie banku genów”²³.

²³ http://www.mir.pl/files/2009/program_ROLNORODOWISKOWY_2007-2013.pdf



Rys. 5. Czynniki decydujące o wyborze pakietów (%)

Źródło: Badania własne

Najważniejszym motywem skłaniającym do przystąpienia do programu rolnośrodowiskowego była możliwość pozyskania dodatkowych dochodów. Wysokość stawek płatności była jednak akceptowana jedynie przez 35,5% beneficjentów. Większość badanych (64,5%) twierdziła, że są one niewystarczające w stosunku do poniesionych nakładów. Zdaniem właścicieli gospodarstw średnia płatność do wszystkich pakietów powinna wynosić średnio około 900 złotych, przy czym za minimalną stawkę respondenci uznali kwotę 700 złotych.

Istotne znaczenie miała ocena programu rolnośrodowiskowego pod względem początkowych etapów jego wdrażania i realizacji w gospodarstwie. Jak wynika z badań, żaden z rolników nie ocenił startu w programie jako bardzo trudnego. Większość z nich (68%) oceniała swoje początki w realizacji programu jako pozbawione większych trudności. Brak trudności, zdaniem badanych, wynikał głównie z powodu przejrzystych zasad, braku potrzeby zmiany struktury upraw oraz pomocy doradców rolnośrodowiskowych. Jedynym mankamentem przystąpienia do programu, był zdaniem rolników, zbyt rozbudowana, a tym samym sprawiająca problemy część dokumentacyjna. Każdy beneficjent zobligowany jest m.in. do przygotowania (we współpracy z doradcą) planu rolnośrodowiskowego. Składa się on z dwóch części. Pierwsza zawiera informacje na temat beneficjenta, jego gospodarstwa rolnego oraz przestrzegania zasad zwykłej dobrej praktyki rolniczej (te informacje muszą być uwzględnione w pełnym wymaganym zakresie w każdym planie RS). Część druga zawiera szczegółowe informacje o sposobie realizacji pakietów rolnośrodowiskowych, które będą zgłoszone²⁴. W przypadku realizacji pakietów związanych z ochroną zagrożonych gatunków ptaków i siedlisk przyrodniczych na i poza obszarami Natura 2000 dodatkowo na poziomie gospodarstwa mogą być zleczone dwie ekspertyzy (dokumentacje) przyrodnicze – ornitologiczna i siedliskowa sporządzone przez dwóch

²⁴ <http://www.minrol.gov.pl/pol/Wsparcie-rolnictwa-i-rybolowstwa/Plan-Rozwoju-Obszarow-Wiejskich/Definicje-pojec-PROW/Plan-dzialalnosci-rolnosrodowiskowej>

ekspertów odpowiednio – ornitologa i botanika (chyba, że dany ekspert posiada zaświadczenie, co do kwalifikacji zarówno ornitologicznych i botanicznych)²⁵.

Podsumowanie

Program rolnośrodowiskowy jest jednym z najważniejszych instrumentów wspierających ochronę środowiska i zachowanie różnorodności biologicznej na obszarach wiejskich. Adresowany jest głównie do gospodarstw położonych na obszarach o wyższych, aniżeli przeciętne, walorach przyrodniczych. Beneficjentami programu w powiecie mławskim byli właściciele relatywnie dużych, specjalistycznych gospodarstw, o powierzchni trzykrotnie przekraczającej średnią w województwie mazowieckim i w Polsce. Ich udział w programie jest istotny, gdyż tego typu gospodarstwa potencjalnie generują większe zagrożenia dla środowiska, aniżeli małe, o ekstensywnym charakterze produkcji. Przeprowadzone badania pokazały, że przy relatywnie niskim poziomie świadomości ekologicznej, praktycznie jedynymi instrumentami, które zachęcą rolników do podejmowania działań o charakterze prośrodowiskowym, są instrumenty finansowe. Innymi słowy ochrona środowiska naturalnego musi być opłacalna dla jego użytkowników. Jak wspomniano na wstępie program rolnośrodowiskowy jest jednym ze skuteczniejszych mechanizmów, pozywających łączyć produkcję rolniczą z ochroną zasobów środowiska. Jednak jak pokazują wyniki badań jego potencjał nie jest wykorzystywany w całości. Beneficjenci programu w większości wybierają tylko te jego fragmenty (pakiety), które pozwalają uzyskać możliwie najwyższe korzyści finansowe, przy jak najmniejszych nakładach własnych. Kwestie środowiskowe mają w tym wypadku znaczenie drugorzędne lub żadne. Oczywiście ochrona gleb, wód podziemnych i powierzchniowych czy ekstensyfikacja użytkowania łąk i pastwisk mają istotne znaczenie, jednak pomijane są inne równie ważne segmenty środowiska. Warto byłoby zatem rozważyć modyfikację programu (np. zwiększając stawki za realizację najmniej popularnych pakietów czy upraszczając procedury ich realizacji) tak, aby objąć nim wszystkie aspekty ochrony środowiska na terenach wykorzystywanych rolniczo.

Literatura

1. Bereźnicka J.: Wdrażanie programu rolnośrodowiskowego w Polsce. Zeszyty Naukowe Akademii Rolniczej we Wrocławiu, Wrocław 2006, nr 540: 43-48.
2. Bujanowicz-Haraś B., Kasztelan A.: Ochrona środowiska w rozwoju rolnictwa i obszarów wiejskich. Roczniki Naukowe SERiA 2009, t. XI, z. 4: 47-51.
3. <http://bip.powiatmlawski.pl/1634,strategie-i-programy-rozwoju.html>
4. <http://bip.powiatmlawski.pl/982,program-ochrony-srodowiska-powiatu-mlawskiego.html>
5. <http://bip.powiatmlawski.pl/982,program-ochrony-srodowiska-powiatu-mlawskiego.html>
6. <http://uma.sggw.pl/sobolewska.pdf>
7. <http://www.arimr.gov.pl/dla-beneficjenta/srednia-powierzchnia-gospodarstwa.html>

²⁵ http://www.arimr.gov.pl/fileadmin/pliki/zdjecia_strony/189/przyrodniczapakietyprzyrodnicze1.pdf

8. http://www.arimr.gov.pl/fileadmin/pliki/zdjecia_strony/189/przyrodniczapakietyprz yrodcnicze1.pdf
9. <http://www.arimr.gov.pl/pomoc-unijna/prow-2007-2013/program-rolnosrodowiskowy/zasady-przyznawania-platnosci-rolno-srodowiskowej.html>
10. <http://www.minrol.gov.pl/pol/Wsparcie-rolnictwa-i-rybolowstwa/Plan-Rozwoju-Obszarow-Wiejskich/Definicje-pojec-PROW/Plan-dzialalnosci-rolnosrodowiskowej>
11. http://www.mir.pl/files/2009/program_ROLNORODOWISKOWY_2007-2013.pdf
12. http://www.modr.mazowsze.pl/images/stories/ekologia/rolnictwo_ekologiczne/2012/Doradcy_Rolnosrodowiskowi__2012.pdf
13. <http://www.powiatmlawski.pl/191,charakterystyka-powiatu.html?wiecej=1837>
14. <http://www.powiatmlawski.pl/327,powiat-w-liczbach.html?wiecej=290>
15. https://docs.google.com/viewer?a=v&q=cache:K66IbcWrx2cJ:www.arimr.gov.pl/uploads/media/24042012_Rolnosrod_7-13.pdf
16. Kociszewski K.: Środowiskowe aspekty planowanej reformy Wspólnej Polityki Rolnej, *Roczniki Nauk Rolniczych, SERIA G, T. 98, z. 3, Warszawa, 2011, s. 85*
17. Łuczka-Bakuła W.: W kierunku rolnictwa zrównoważonego-od programów rolno środowiskowych do Cross-compliance. *Zeszyty Naukowe Akademii Rolniczek we Wrocławiu, Wrocław 2006, nr 540: 291-296.*
18. Mickiewicz A., Wawrzyniak B., M: Analiza wybranych działań w ramach Programu Rozwoju Obszarów Wiejskich w latach 2007-2013. *Journal of Agribusiness and Rural Development, Poznań 2009 2(12): 127-137.*
19. Mickiewicz M., Gotkiewicz W., Mickiewicz B.: Szanse i bariery wdrażania programu rolnośrodowiskowego na przykładzie woj. Warmińsko-Mazurskiego. *Woda-Środowisko-Obszary Wiejskie. Instytut Technologiczno-Przyrodniczy w Falentach., Falenty 2010, t. 10 zeszyt. 1 (29): 99-108.*
20. Niewęglowska G.: Zdolność rodzinnych gospodarstw rolnych do realizacji programu rolnośrodowiskowego. *IERiGŻ, Studia i Monografie 130, Warszawa 2006, ss. 205 s: 1-14.*
21. Projekt BDGzp-2120B-22/10. Przeprowadzenie badania pn.: Ocena Średniookresowa Programu Rozwoju Obszarów Wiejskich na lata 2007-2013. Raport końcowy, t. II. Zamawiający Ministerstwo Rolnictwa i Rozwoju Wsi ul. Wspólna 30 00-930 Warszawa, Wykonawca Agrotec, IERiGŻ-PIB, IUiNG-PIB, Listopad 2012, s. 298
22. Rozporządzenie Rady (WE) nr 473/2009 z dnia 25 maja 2009 r. zmieniające rozporządzenie (WE) nr 1698/2005 w sprawie wsparcia rozwoju obszarów wiejskich przez Europejski Fundusz Rolny na rzecz Rozwoju Obszarów Wiejskich (EFRROW) i rozporządzenie (WE) nr 1290/2005 w sprawie finansowania wspólnej polityki rolnej (Dz. Urz. UE L 144 z 09.06.2009 r.)

Summary

The functioning of farms which owners are beneficiaries of agri-environmental programme located in Mława powiat in Mazowsze voivodeship was presented in the paper. The survey covered 60 farmers. The basic survey tool was questionnaire elaborated in the Department of Agribusiness

and Environmental Economics in University of Warmia and Mazury in Olsztyn. The results show that agri-environmental programme is one of the most important tool of Common Agricultural Policy which aim is to preserve natural resources in areas used by agriculture. The payments collected within this programme cause that farmers are more motivated to run environmental activity in their farms. These actions of farmers are limited by soil, water and farmland preservation. There is need to modify the programme to embrace all aspects of environmental preservation in rural areas.

Informacja o autorach:

Dr hab. Wojciech Gotkiewicz,

dr Piotr Bórawski,

mgr inż. Dorota Stefańska

Uniwersytet Warmińsko-Mazurski w Olsztynie

Katedra Agrobiznesu i Ekonomii Środowiska

Pl. Łódzki 2, 10-727 Olsztyn

wojciech.gotkiewicz@uwm.edu.pl