

Anna Rytko

Wspólna Polityka Rolna i jej efekty po wdrożeniu reformy z 2003 roku

The Common Agricultural Policy and her effects after initiating reforms from the year 2003

Wspólna Polityka Rolna jest jedną z kluczowych polityk realizowanych w UE. Jest polityką, na którą poświęca się ponad 40% budżetu UE oraz polityką, która w trakcie swojego istnienia przyniosła wiele pozytywnych i negatywnych skutków. Kolejne reformy miały eliminować negatywne efekty i realizować przyjęte priorytety. W artykule zaprezentowano ocenę reformy z 2003 roku oraz jej wpływ na efekty uzyskiwane z działalności rolniczej. Jako że zdecydowano ocenić te efekty na podstawie dwóch kategorii ekonomicznych, celem pracy było pokazanie zmian w wielkościach produkcji rolniczej i dochodu w krajach członkowskich w UE. Zmiany te w dużym stopniu podyktowane były reformą z 2003 roku, która znacząco zmieniła warunki prowadzenia działalności rolniczej. Analiza danych dotyczących produkcji rolnej i dochodów z rolnictwa w dwóch okresach (sprzed i po reformie) pozwoliła pozytywnie ocenić reformę. Dochody w drugim okresie w krajach UE 15 generalnie nie zmniejszyły się, a wartość produkcji systematycznie wzrastała osiągając w 2011 roku poziom 314 mld euro¹. Zmniejszenie subwencji do produktu, które obniżyło dochody z działalności operacyjnej zostało zrekompensowane płatnościami bezpośrednimi. Kraje, które niewiele straciły to Dania, Grecja, Hiszpania, Portugalia, Włochy, Cypr, Luksemburg, Holandia. Nowe kraje członkowskie wszystkie odniosły korzyści z implementacji WPR. Rozwiązania negocjacyjne oraz z 2003 roku, były lepsze od wcześniej stosowanych, stąd znaczna poprawa w wielkości produkcji i dochodu w badanych latach. Kierunek zmian w produkcji rolniczej i dochodach z niej uzyskiwanych w latach 2000-2011 był właściwy, co pozwala na ogólną pozytywną ocenę zasad WPR wprowadzonych w 2003 roku.

Wstęp

Wspólna Polityka Rolna powstała w 1957 roku, a funkcjonować zaczęła w 1962 roku. W tym roku przypada zatem pięćdziesiąta rocznica jej funkcjonowania. Wspólna Polityka Rolna stanowiła fundament procesu integracji europejskiej i do dziś jest jedną z kluczowych polityk Unii Europejskiej, a jej produktem jest tzw. europejski model rolnictwa². Bez wątpienia odegrała i odgrywa znaczącą rolę w kształtowaniu produkcji rolniczej, dochodów rolniczych oraz rozwoju obszarów wiejskich we wszystkich krajach członkowskich. Ze względu na szeroki zakres oddziaływania, ocena efektów jakie ze sobą przyniosła zależy od wyboru płaszczyzny wziętej do analizy oraz okresu

¹ Report of Directorate-General Agriculture and Rural Development, The Common Agricultural Policy, Publications Office of the European Union, Luxembourg, 2012

² Tomczak F., Ewolucja wspólnej polityki rolnej UE i strategia rozwoju polskiego rolnictwa. IERiGŻ, Warszawa, 2009, s.149.

badawczego. Oceniając jej wpływ na działalność rolniczą trzeba przyjrzeć się efektom prowadzenia tej działalności. Zmiany, jakie zaszły w ostatnim dwunastoleciu były dość znaczne. Do kluczowych kategorii określających efekty działalności rolniczej jest wielkość produkcji oraz uzyskiwane dochody z tej działalności. Celem pracy jest pokazanie zmian w wielkościach produkcji i dochodu w krajach członkowskich w UE. Zmiany te w dużym stopniu podyktowane były reformą z 2003 roku, która znacząco zmieniła warunki prowadzenia działalności rolniczej. Warto dodać, że w krajach, które przystąpiły do Unii Europejskiej w 2004 roku i później, na zmiany te miał wpływ sam proces wdrożenia zmienionych zasad polityki rolnej, a w „starych” krajach UE na zmiany te istotny wpływ miała reforma polityki rolnej z 2003 roku, która w dużym stopniu przekształciła redystrybucję środków finansowych w tym sektorze.

W ramach realizacji celu przyjęto w pracy dwie hipotezy badawcze. Pierwsza stanowi, że reforma WPR z 2003 roku nie zmieniła znacząco ani wielkości produkcji, ani dochodów uzyskiwanych z działalności rolniczej w „starych” krajach członkowskich. Druga hipoteza odnosi się do „nowych krajów członkowskich, gdzie założono wzrost produkcji i dochodów. Wzrost ten wynikał z poprawy warunków prowadzenia działalności rolniczej w wyniku przyjęcia zasad WPR. Warto w tym miejscu nadmienić, że oprócz WPR istnieje szereg innych czynników, które wpływają na kształtowanie wyżej wymienionych wartości, jednakże celem pracy nie jest stworzenie modelu, który pozwoliłby prognozować wyżej wymienione wartości, a jedynie pokazanie zależności i kierunku zmian, które niewątpliwie są kształtowane przez zasady WPR i z nią związanej Wspólnej Polityki Handlowej.

Metodyka badań

W opracowaniu posłużono się graficznymi metodami prezentacji danych oraz prostymi metodami statystycznymi (średnia arytmetyczna, współczynniki korelacji). Dane do badań wzięto z bazy danych Unii Europejskiej zamieszczonej w Eurostacie.

W celu weryfikacji hipotez badawczych przyjęto następujące zasady badań:

- By zbadać efekty reformy z 2003 roku kraje Unii Europejskiej podzielono na 15 „starych” krajów członkowskich i 12 „nowych”. Tylko badania na grupie pierwszych krajów pozwoli zweryfikować efekty reformy WPR.
- Do badań wzięto lata 2000-2011 i podzielono je na dwa podokresy. Okres 2000-2004, kiedy nie obowiązywały zasady WPR wprowadzone w 2003 roku i lata 2005-2011, w których można obserwować skutki reformy³. W latach tych liczone średnie wartości dla określonych wskaźników bądź rok 2005 traktowano jako 100 i odnoszono dane z 2011 i 2000 roku do tego roku bazowego.
- Do oceny produkcji rolniczej posłużyła wielkość globalnej produkcji rolniczej;
- Wykorzystano wskaźnik dochodu liczony w UE w ramach Europejskiego Rachunku Rolnictwa (EAA - European Agricultural Account). Do obliczeń dochodu posłużono się kategoriami ekonomicznymi, które pozwoliły na wyliczenie wskaźnika kosztowego. Wskaźnik dochodu (factor income) to wartość dodana netto wyrażona tymi kosztami, którą obliczono odejmując od wartości dodanej

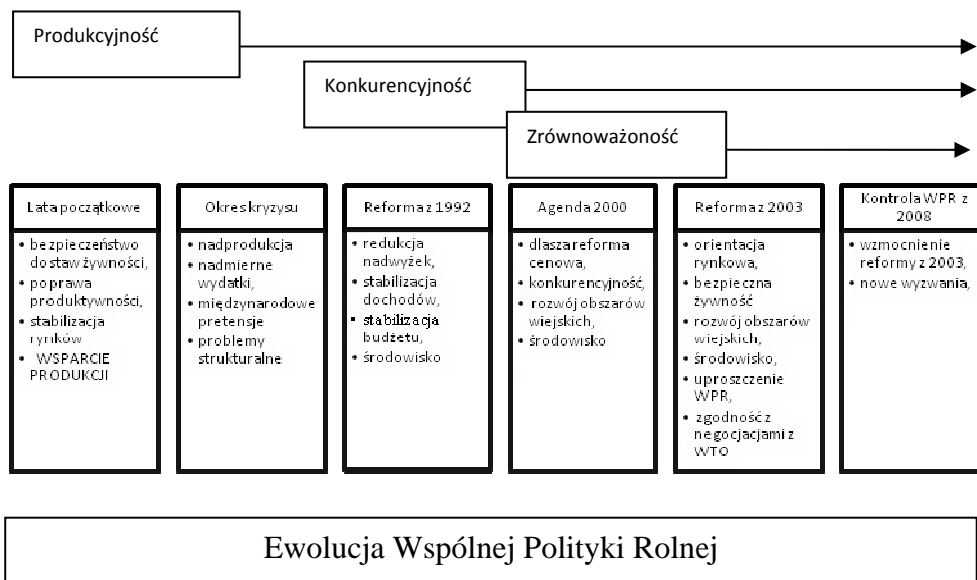
³ Produkcja bardziej prorynkowa, zniesienie zależności pomiędzy dopłatami a produkcją poprzez ograniczenie dopłat do produktów.

brutto zużycie środków trwałych i podatków nałożonych na produkcję oraz dodanie pozostałych dotacji.

- Zasady Wspólnej Polityki Rolnej, a co się z tym wiąże podział środków finansowych na jej realizację, warunkują rozwój poszczególnych działalności przypisanych do tego sektora. Stąd subsydia do produkcji rolniczej przyjęto jako zmienną opisującą wpływ WPR na rolnictwo. W pracy pojawia się kilka pojęć subsydiów, które należy rozumieć następująco: subwencja, subsydlum, dotacja, płatności, subwencja do produkcji używane są zamiennie i obejmują wszystkie środki finansowe przekazywane w ramach I Filaru WPR; subwencja do produktu dotyczy tylko kwot pieniężnych przeznaczonych na interwencjonizm rynkowy w ramach Wspólnej Organizacji Rynków, nie obejmuje płatności (subwencji) bezpośrednich.
- Zbadano zależność subsydiów do produktów rolnych i wielkość produkcji oraz subsydiów i dochodów w dwóch okresach na podstawie współczynnika r-Pearsona.
- Zmiany, jakie pokazano to: zmiany w produkcji w poszczególnych grupach krajów, zmiany w dochodzie ogólnym oraz zmiany w dochodzie, który nie uwzględnia dopłat bezpośrednich. Ponadto pokazano zmiany współczynnika korelacji między zmiennymi w analizowanych okresach.

Rys historyczny Wspólnej Polityki Rolnej

Rolnictwo bez wątpienia jest sektorem gospodarki, na który duży wpływ miał proces integracji europejskiej. W latach powojennych w większości krajów europejskich odnotowywany był niedobór produkcji rolniczej.



Rysunek 1. Rozwój Wspólnej Polityki Rolnej.

Źródło: http://ec.europa.eu/agriculture/cap-history/index_en.htm plus własne uzupełnienia [dostęp 25.09.2012]

W 1962 roku, sześć państw członkowskich Europejskiej Wspólnoty Gospodarczej wprowadziło zestaw regulacji tego sektora, realizując jednocześnie cele wspólnej polityki rolnej (WPR). Cele te sformułowane już w Traktacie Rzymskim były odzwierciedleniem potrzeb w tamtych czasach i dotyczyły: zwiększenia wydajności produkcji rolnej; zapewnienia odpowiedniej jakości życia dla społeczności rolniczej; ustabilizowania rynków rolnych; zagwarantowania bezpieczeństwa dostaw; zapewnienie rozsądnych cen dla konsumentów. Cele te w większości zostały zrealizowane, a WPR oprócz korzyści przyniosła wiele negatywnych skutków. Potrzeba ograniczenia niekorzyści i presje społeczne przyczyniły się do podjęcia reform. Reforma z 1992 roku i Agenda 2000 nakierowane były na obniżanie cen i poprawę konkurencyjności rolnictwa. Natomiast obecnie dużą uwagę poświęca się zrównoważonemu rozwojowi, ochronie środowiska i produkcji bezpiecznej żywności. Dyskusja na temat rozwoju obszarów wiejskich podejmowana była już w trakcie Agendy 2000 i następnie kontynuowana w następnej reformie.

Reforma z 2003 roku, mająca także na celu zwiększenie konkurencyjności sektora rolnego i promocję rynkową, podtrzymała nacisk na rozwój zrównoważonego rolnictwa i wzmocnienie polityki rozwoju obszarów wiejskich. Jednakże jako pierwsza dość radykalnie zmieniła WPR, oddzieliła płatności od produkcji wprowadziła zasadę wzajemnej zgodności i modulacji. Obecnie podkreśla się, że zasady te należy podtrzymać, a w szczególności należy rozszerzyć oddzielenie wsparcia bezpośredniego od wielkości produkcji⁴. Rysunek 1, przedstawiający historyczne ujęcie rozwoju WPR, pokazuje zmiany jakie zaszły w podejściu do polityki rolnej. Obserwuje się przejście od produktywności rolnictwa, w kierunku produkcji zdrowej żywności z uwzględnieniem poszanowania środowiska naturalnego.

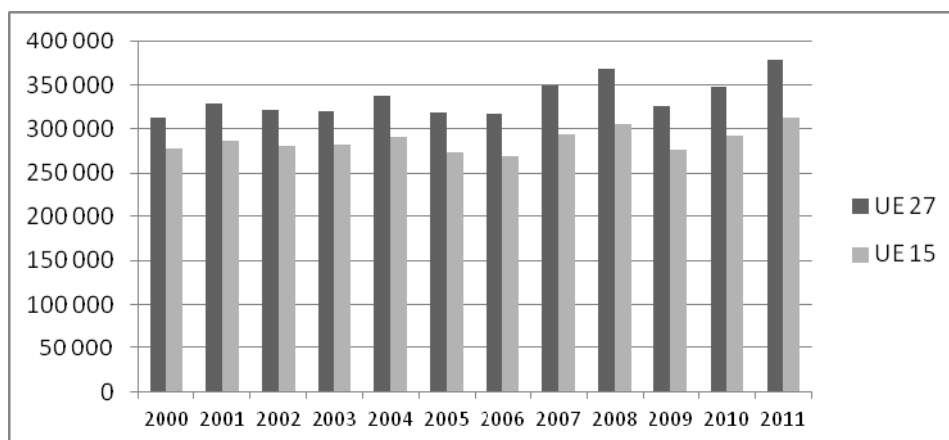
Ewolucja celów, a co się z tym wiąże także instrumentów polityki rolnej i realokacji funduszy, jaka miała miejsce w Unii Europejskiej, zmusza do podsumowań oraz poszukiwań odpowiedzi na pytanie, jaka ma być WPR po 2013 roku? Właściwie konsumenci i politycy pozostają w zgodzie, że rolnictwo oprócz produkcji zdrowej żywności ma realizować cele środowiskowe, a polityka rolna ma wspomagać jego konkurencyjność, zrównoważoność i zagwarantować jego obecność na terenach europejskich. Czy propozycje nowej polityki rolnej pozwolą zrealizować te cele?

Efekty Wspólnej Polityki Rolnej

Wspólna Polityka Rolna, rozumiana jako zespół działań podejmowanych w sektorze rolnictwa, przyniosła wiele korzyści. Jednym z elementów, który podlega ocenie i daje się zmierzyć jest wielkość produkcji rolniczej oraz dochody uzyskiwane z działalności rolniczej.

Rysunek drugi prezentuje wielkość produkcji rolniczej w Unii Europejskiej w latach 2000-2011. Średnio 86% produkcji rolniczej wytwarzanej jest w 15 krajach „starej” UE, na „nowe” kraje członkowskie przypada 14% udział, jednakże zwiększył się on w badanym okresie z 12% w latach przedakcesyjnym, do 16% w okresie akcesyjnym.

⁴ Rozporządzenie Rady (WE) nr 73/2009 z dnia 19 stycznia 2009 r. Dziennik Urzędowy Unii Europejskiej L 30, Tom 52, 31 stycznia 2009, s. 16-25

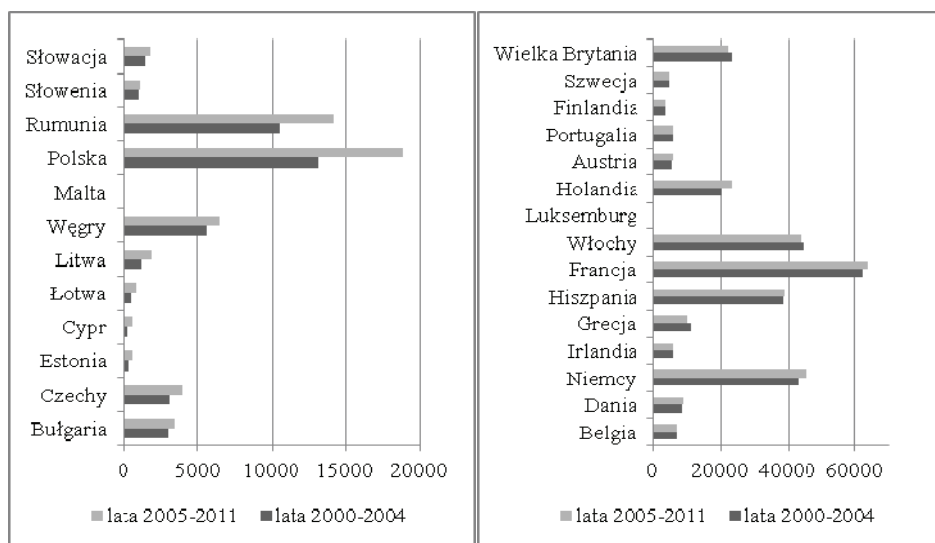


Rysunek 2. Wielkość produkcji rolniczej w UE w cenach bazowych w mln euro
Źródło: Zestawienie na podstawie danych z Eurostatu.

Wszystkie kraje, które przystąpiły do Unii Europejskiej zwiększyły wartość globalnej produkcji rolniczej. Największe wzrosty produkcji odnotowano w przypadku niewielkich producentów takich jak Cypr – wzrost o 162%, Łotwa – wzrost o 67%, Litwa – wzrost o 60% oraz Estonia – wzrost o 49%. Do grupy krajów, które znacznie zwiększyły wartość produkcji rolniczej zalicza się również Polska (rysunek 3). Piętnaście „starych” krajów członkowskich nieznacznie zwiększyło swoją produkcję z 284 mld euro w latach 2000-2004 do 289 mld euro w latach 2005-2009⁵. Przyczyniły się do tego następujące kraje: w największym stopniu Holandia, Austria, Luksemburg, Niemcy, Dania, Belgia, Francja, Hiszpania i Finlandia. Produkcja rolnicza na niezmiennym poziomie pozostała w Szwecji i Portugalii, a nieznacznie zmniejszyła się w Irlandii, Grecji, Wielkiej Brytanii i we Włoszech. Minimalne zmiany produkcji rolniczej wskazują na to, że reforma z Luksemburga nie wpłynęła na wielkość produkcji rolniczej w Unii Europejskiej. Oddzielenie płatności od produkcji nie zmieniło jej wielkości.

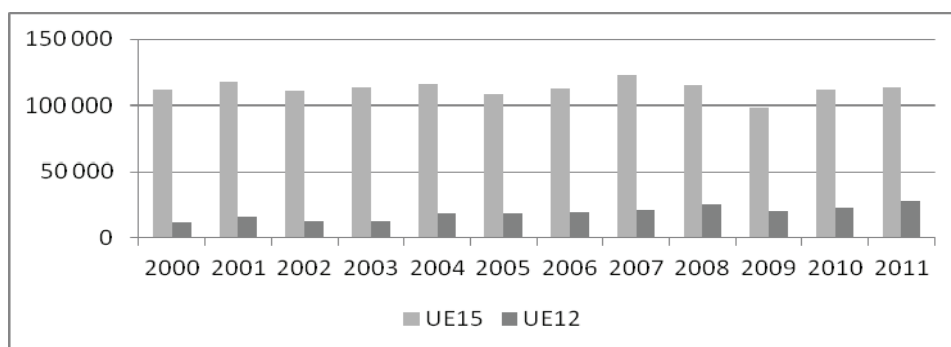
Wskaźnik dochodu w UE został zaprezentowany na rysunku 4. Podobnie jak w przypadku produkcji dochody z rolnictwa w krajach Europy Środkowej i Wschodniej stanowią niewielki odsetek dochodów krajów UE15. Zaobserwowany został jednak pozytywny trend wzrostowy w badanym okresie. Dochody, które stanowiły 10% w 2000 roku wzrosły i w 2011 roku stanowiły 24% dochodów osiąganych przez piętnaście „starych” krajów członkowskich.

⁵ Pocketbooks, Agriculture and fishery statistics. Main results - 2009-10, Publications Office of the European Union, Luxembourg, 201.



Rysunek 3. Średnia produkcja rolnicza w UE-15 i UE-12 w okresie przed i po reformie z 2003 roku w mln euro

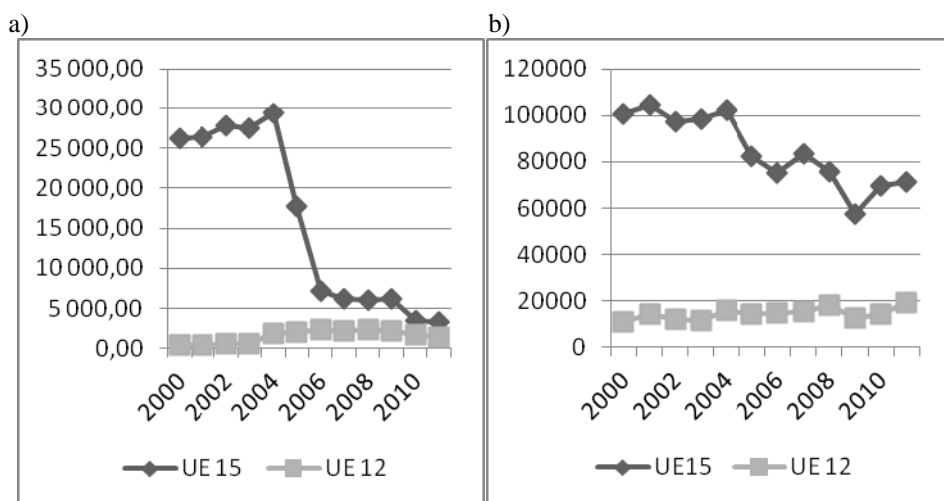
Źródło: Obliczenia własne na podstawie danych z Eurostatu.



Rysunek 4. Wskaźnik dochodu z uwzględnieniem wszystkich subwencji w UE15 i UE12 w latach 2000-2011 w mln euro

Źródło: opracowanie własne na podstawie danych z Eurostatu.

Porównując dwa okresy badawcze (przed reformy i po reformie) średnia wartość wskaźnika dochodu zwiększyła się z 14 do 22 mld euro w krajach UE12 i zmniejszyła się z średnio 114 mld euro do 112 mld euro w krajach UE15. We wszystkich (poza Cyprzem) „nowych” krajach członkowskich odnotowano wzrost dochodu, natomiast w „starych” krajach UE sytuacja była zróżnicowana. Kraje, które zwiększyły dochody to; Belgia, Niemcy, Irlandia, Austria, Finlandia, Szwecja i Wielka Brytania. W pozostałych krajach zaobserwowano niewielkie zmniejszenie się wskaźnika. Wzrosty i spadki dochodów w krajach UE 15 były jednak tak niewielkie, że można stwierdzić, iż reforma z 2003 roku w nieznacznym stopniu zmieniła sytuację dochodową w rolnictwie w tych krajach. Te pozytywne rezultaty osiągnięto dzięki płatnościom bezpośrednim. Wielkości dochodu bez tych płatności przedstawiono na rysunku 5.



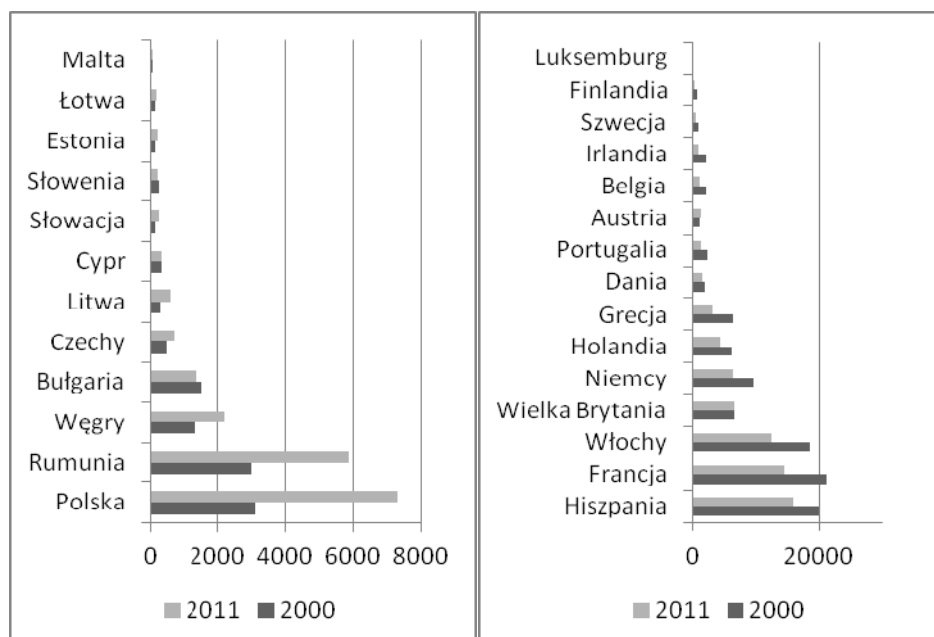
Rysunek 5. Zmiany w wielkości subsydiów do produktu (a) i dochodu (b) nie uwzględniającego płatności bezpośrednich w UE w latach 2000-2011 w mln euro

Źródło: opracowanie własne na podstawie danych z Eurostatu.

Porównując lata przed reformy i po reformie średnie wielkości subsydiów do produktu, które gwarantowały opłacalność produkcji zmniejszyły się o 74% w UE 15 i zwiększyły się o 154% w UE 12. Drastyczny spadek subsydiów do produktu spowodował spadek dochodów uzyskiwanych z działalności rolniczej w krajach UE 15. W okresie 2005-2011 średnie dochody bez płatności bezpośrednich zmniejszyły się o 27% w stosunku do lat 2000-2004. W nowych krajach członkowskich dochody odpowiednio wzrosły o 20%.

Reasumując analiza wskaźnika dochodu bez płatności bezpośrednich i innych pozostałych subwencji w 12 krajach, które przystąpiły do UE po 2003 roku wskazuje na wzrost dochodu, natomiast w krajach UE 15, które mogły odczuć skutki reformy, na jego spadek. Właściwie wszystkie kraje (wyjątek Austria i Wielka Brytania) odnotowały spadek dochodów (rysunek 6). Dochody po 2004 roku drastycznie zmalały i ta tendencja została podtrzymana do 2011 roku. Jednakże warto zauważyć, że i tak w 2011 r. dochody w UE15 były większe ponad trzy i pół razy od dochodów osiągniętych przez nowe kraje członkowskie.

Zmniejszenie dochodów z działalności rolniczej dla „starych” członków UE podyktowane było dużym zmniejszeniem subsydiów do produktu w badanym okresie, aczkolwiek warto zauważyć, że zmniejszenie subsydiów do produktu o 74% spowodowało spadek dochodów (bez płatności bezpośrednich) o 27%. Warto jednak podkreślić, że kwoty przekazywane w ramach polityki rolnej, choć przekazywane w zmienionej formie nie uległy zmniejszeniu. W analizowanych okresach kraje UE15 zmniejszyły sobie średnie subsydia do produktu o około 20 mld euro, natomiast na inne dotacje w tym płatności bezpośrednie przeznaczyły o 25 mld euro więcej. W 2011 roku w UE 15 subsydia bezpośrednie stanowiły 37% dochodów w rolnictwie.



Rysunek 6. Wskaźnik dochodu (factor income) nie uwzględniający subwencji bezpośrednich w UE 12 i UE 15 w roku 2000 i 2011 w mln euro

Źródło: opracowanie własne na podstawie danych z Eurostatu.

Subsydia do produktu, choć mocno ograniczone nadal odrywają w wielu krajach UE znaczącą rolę w kształtowaniu dochodu otrzymywanego z działalności operacyjnej. W tym celu policzono współczynniki korelacji r-Pearsona (rozkłady normalne). Korelacja między subsydiami a wartością produkcji i dochodów jest bardzo wysoka w obu okresach i w tym przed reformą i w tym po reformie. Współczynniki korelacji policzono dla piętnastu i dwunastu krajów członkowskich i przedstawiono je w tabeli 1. Oczywistym wydaje się fakt wysokich wartości współczynników korelacji w pierwszym okresie oraz ich tendencja spadkowa, jednakże dość duża zależność w drugim okresie wskazuje na nadal silny związek pomiędzy subsydiami do produktów a wielkością produkcji i dochodami. Odpowiednio dla UE 15 współczynniki te wynosiły 0,934 w pierwszym okresie i 0,733 oraz 0,862 i 0,796. Nieco odmienna sytuacja jest w krajach UE 12, gdzie współczynniki te wzrosły. W krajach tych zależność produkcji i dochodów od subsydiów do produktu jest większa niż w krajach UE 15, współczynniki korelacji wynoszą odpowiednio 0,867 i 0,881.

Tabela 1. Korelacja parametryczna pomiędzy subsydiami do produktu a wielkością produkcji rolniczej oraz subsydiami a wskaźnikiem dochodu uwzględniającym wszystkie subwencje.

		Współczynnik r-Pearsona	
		Lata 2000-2004	Lata 2005-2011
UE 15	Subsydia vs produkcja rolnicza	0,934	0,733
	Subsydia vs dochody	0,862	0,796
UE 12	Subsydia vs produkcja rolnicza	0,827	0,867
	Subsydia vs dochody	0,666	0,881

Źródło: obliczenia własne.

Wnioski

Reformę z 2003 roku należy oceniać pozytywnie z punktu widzenia jej wpływu na działalność rolniczą. W piętnastu „starych” krajach Unii Europejskiej nie zauważono znacznego spadku dochodów. Produkcja rolnicza właściwie stopniowo i nieznacznie wzrastała, a dzięki większej konkurencyjności nadwyżki lokowane są na innych rynkach. Wyniki badań wskazują jednak na nadal duże uzależnienie dochodów od dotowania poszczególnych produktów. Jednakże w niektórych krajach takich jak Niemcy, Luksemburg, Cypr, Rumunia, Malta dotacje te spadły prawie do poziomu zerowego, co wywołało duży spadek dochodów z działalności operacyjnej. Dochody te w krajach o dużej powierzchni zostały zrekompensowane płatnościami bezpośrednimi. Niektóre małe kraje nie zredukowały tak mocno dotacji do produktu jak Niemcy czy Francja, pomimo to spadek dochodu z działalności operacyjnej w latach 2005-2011 nie został zrekompensowany subwencjami bezpośrednimi. Takim przykładem może być Holandia czy Dania. Zatem małe kraje nie skorzystały na reformie tak jak kraje o dużej powierzchni lub kraje o niekorzystnych warunkach do gospodarowania. Warto dodać, że wskaźniki korelacji nadal wskazują na znaczną rolę dotacji do produktu w kształtowaniu dochodów w rolnictwie. Zatem należy brać pod uwagę w przyszłości, że ich obniżenie spowoduje znaczny spadek dochodów w krajach UE, w szczególności w krajach małych (jeżeli nie zostaną zrekompensowane innymi wpływami).

Przyjęcie Wspólnej Polityki Rolnej przez kraje Europy Środkowej i Wschodniej także wywołało pozytywne skutki. We wszystkich krajach zaobserwowano wzrost produkcji i dochodów w rolnictwie. Największe korzyści odniosła Polska, która nie miała wysokiego wsparcia przed przystąpieniem i jest krajem o dużej powierzchni. Dużo zyskała także Litwa i Łotwa. W krajach tych zaobserwowano wzrost uzależnienia dochodów od dotacji do produktu, dlatego w ich przypadku warto by wnioskować o utrzymanie istniejących zasad polityki rolnej, szczególnie tych dotyczących interwencji do produktu.

Reasumując, obie grupy krajów mogą pozytywnie oceniać generalne zasady funkcjonowania WPR. Większość krajów odniosła korzyści w wyniku implementacji reguł z 2003 roku, dlatego też propozycje Komisji Europejskiej dotyczące przyszłości polityki rolnej właściwie mocno nie odbiegają od istniejącego stanu rzeczy.

Propozycje te ulepszają zasady funkcjonowania lub usuwają mankamenty z wcześniejszych reform oraz stwarzają możliwości dostosowania WPR do większego otwarcia na konkurencję międzynarodową. Niektóre narzędzia polityki rolnej, choć niezbędne z punktu tworzenia dochodu (interwencjonizm rynkowy), muszą zostać zamienione w wyniku postępującej liberalizacji handlu światowego. Wiadomo, że forma interwencji rynkowej musi być dostosowana do światowych reguł serwowanych przez WTO i te rozwiązania mogą budzić wiele kontrowersji. Zwraca się uwagę na dwie ważne kwestie związane z reformą, a mianowicie obniżenie wydatków na I filar WPR i możliwość renacjonalizacji tych wydatków⁶. Pozostałe propozycje nie budzą wiele emocji. Istotą jest jednak, w jaki sposób one będą realizowane i jakie kwoty płatności

⁶ Kierunki Reformy Wspólnej Polityki Rolnej w ramach przeglądu zaplanowanego na lata 2008/09 – z perspektywy Polski, SAEPR/FAPA oraz Departament Analiz i Strategii UKiE, Warszawa, 2010, s. 3

przeznaczony się na politykę rolną. To szczegółowe działania implementacyjne zadecydują o rozłożeniu przyszłych korzyści. Merytoryczne, techniczne i organizacyjne rozwiązania dotyczące dzielenia środków pieniężnych przeznaczonych na realizację celów tej polityki mają kluczowe znaczenie dla poszczególnych krajów.

Literatura

1. Kierunki Reformy Wspólnej Polityki Rolnej w ramach przeglądu zaplanowanego na lata 2008/09 – z perspektywy Polski, SAEPR/FAPA oraz Departament Analiz i Strategii UKIE, Warszawa, 2010
2. Pocketbooks, Agriculture and fishery statistics. Main results - 2009-10, Publications Office of the European Union, Luxembourg, 2011
3. Report of Directorate-General Agriculture and Rural Development, The Common Agricultural Policy, Publications Office of the European Union, Luxembourg, 2012.
4. Rozporządzenie Rady (WE) nr 73/2009 z dnia 19 stycznia 2009 r. Dziennik Urzędowy Unii Europejskiej L 30, Tom 52, 31 stycznia 2009.
5. Tomczak F., Ewolucja wspólnej polityki rolnej UE i strategia rozwoju polskiego rolnictwa. IERiGŻ, Warszawa, 2009.
6. http://ec.europa.eu/agriculture/cap-history/index_en.htm [dostęp 25.09.2012]

Summary

Common Agricultural Policy is one of key-politics realized in EU. It is a politics on which sacrifices himself above 40% the EU budget and the politics which during her existence brought many positive and negative results. Following reforms were supposed to eliminate negative effects and to realize adopted priorities. As that one decided to evaluate these effects on the basis two economic categories, for purposes of the work was the show of changes in volumes of output of agricultural and the income in member countries in EU.

In the article was presented the evaluation of the reform from the year 2003 and her influence on effects obtained from the agricultural activity. The data analysis of agricultural production and factor incomes permitted positively to evaluate the reform. Factor income in countries EU 15 generally did not decrease, and the value of production systematically grew up achieving in 2011 the level 314 billion euro. The reduction of the subsidy to the product which lowered earnings from operating activities was made up with direct payments. Countries which few lost was: Denmark, Greece, Spain, Portugal, Italy, Cyprus, Luxembourg, Holland. New all member countries were benefited from the implementation WPR. Negotiation solutions and this from the year 2003, were better from earlier applied, from here the marked improvement in the volume of output and the factor income. The direction of changes in the farm output and earnings of obtained in years 2000-2011 was from her proper, what permits the general positive evaluation of rules CAP of introduced in 2003.

Informacje o autorze:

Dr Anna Rytko,

Szkoła Główna Gospodarstwa Wiejskiego w Warszawie

Wydział Nauk Ekonomicznych

Katedra Polityki Europejskiej, Finansów Publicznych i Marketingu

ul. Nowoursynowska 166

02-787 Warszawa

e-mail: anna_rytko@sggw.pl